



# **STANDARDY OCHRONY MAŁOLETNICH w Zespole Szkół Specjalnych nr 6 w Krakowie**

**Kraków 2024**

## Podstawa prawna

Akty prawne, na podstawie których oparte są Standardy Ochrony Małoletnich w ZSZ nr 6 w Krakowie.

1. Ustawa z dnia 29 lipca 2005 r. o przeciwdziałaniu przemocy domowej (Dz.U. z 2023 r. poz.1606);
2. Rozporządzenie Rady Ministrów z dnia 13 września 2011 r. w sprawie procedury „Niebieskie Karty” oraz wzorów formularzy „Niebieska Karta” (Dz. U. z 2023 r. poz. 1870);
3. Ustawa z dnia 28 lipca 2023 r. o zmianie ustawy – Kodeks rodzinny i opiekuńczy oraz niektórych innych ustaw (Dz.U. z 2023 r. poz.1606);
4. Ustawa z dnia 26 stycznia 1982 r. – Karta Nauczyciela (t. j. Dz.U. z 2023 r. poz. 984 ze zm.);
5. Ustawa z dnia 14 grudnia 2016 r. – Prawo oświatowe (t. j. Dz.U. z 2023 r. poz. 900);
6. Ustawa z dnia 10 maja 2018 r. o ochronie danych osobowych (t.j. Dz.U. z 2019 r. poz. 1781);
7. Konwencja o Prawach Dziecka przyjęta przez Zgromadzenie Ogólne Narodów Zjednoczonych z dnia 20 listopada 1989 r. (t. j. Dz. U. z 1991 nr 120 poz. 526 ze zm.);
8. Konwencja o Prawach Osób Niepełnosprawnych (Dz.U. 2012 r. poz. 1169);
9. Ustawa z dnia 6 czerwca 1997 r. - Kodeks karny (t. j. Dz. U z 2022 r. poz. 1138 ze zm.);
10. Rozporządzenie Ministra Edukacji Narodowej z dnia 9 sierpnia 2017 r. w sprawie organizacji i udzielania pomocy psychologiczno – pedagogicznej w publicznych przedszkolach, szkołach i placówkach ( Dz.U. z 2023 r., poz. 1798);
11. Kodeks Pracy;
12. Regulamin Pracy Zespołu Szkół Specjalnych nr 6.

## SPIS TREŚCI

Rozdział I:	<b>Uwarunkowania funkcjonalne i środowiskowe uczniów</b> .....	5
Rozdział II:	<b>Objaśnienie terminów</b> .....	5
Rozdział III:	<b>Zasady bezpiecznej rekrutacji personelu</b> .....	7
Rozdział IV:	<b>Zasady bezpiecznych relacji personelu z małoletnim</b> .....	8
Rozdział V:	<b>Zasady dotyczące bezpiecznych relacji między małoletnimi, a w szczególności zachowania niedozwolone</b> .....	13
Rozdział VI:	<b>Zasady ochrony danych osobowych małoletniego</b> .....	13
Rozdział VII:	<b>Zasady ochrony wizerunku małoletniego</b> .....	14
Rozdział VIII:	<b>Zasady dostępu uczniów do Internetu oraz bezpiecznego korzystania oraz procedury ochrony małoletnich przed treściami szkodliwymi i zagrożeniami w sieci oraz utwalonymi w innej formie</b> .....	15
Rozdział IX:	<b>Rozpoznawanie i reagowanie na czynniki ryzyka krzywdzenia małoletniego</b>	16
Rozdział X:	<b>Procedury interwencji w przypadku podejrzenia krzywdzenia małoletniego przez opiekuna lub osoby trzecie związane ze szkołą</b> .....	20
Rozdział XI:	<b>Procedury określające zakładanie „Niebieskiej Karty”</b> .....	25
Rozdział XII:	<b>Zasady ustalania Planu wsparcia małoletniego po ujawnieniu krzywdzeni</b>	28
Rozdział XIII:	<b>Zasady przeglądu i aktualizacji Standardów</b> .....	30
Rozdział XIV:	<b>Zasady udostępniania rodzicom i uczniom Standardów do zapoznania się z nimi i ich stosowania</b> .....	31
Rozdział XV:	<b>Osoby odpowiedzialne za przyjmowanie zgłoszeń o podejrzeniu krzywdzenia lub krzywdzenia małoletnich w ZSS nr 6 w Krakowie</b> .....	32
Rozdział XVI:	<b>Zakres kompetencji osoby odpowiedzialnej za przygotowanie personelu szkoły o stosowania Standardów oraz dokumentowania</b> .....	33
Rozdział XVII:	<b>Dokumentowanie zdarzeń podejrzenia krzywdzenia lub krzywdzenia małoletnich i archiwizowanie wytworzonej dokumentacji</b> .....	34
Rozdział XVIII:	<b>Przepisy końcowe</b> .....	34

## ANEKS

### Wybrane państwowe przepisy prawne:

- Kodeks Karny
- Kodeks postępowania karnego
- Kodeks postępowania cywilnego
- Ustawa o przeciwdziałaniu przemocy domowej

## **WYKAZ ZAŁĄCZNIKÓW**

- Załącznik 1: Oświadczenie o niekaralności i zobowiązaniu do przestrzegania podstawowych zasad ochrony dzieci.
- Załącznik 2: Oświadczenie o znajomości i przestrzeganiu zasad zawartych w Standardach Ochrony Małoletnich w ZSS nr 6 w Krakowie.
- Załącznik 3: Wykaz numerów telefonu oraz instytucji pomagających i wspierających w sytuacjach kryzysowych.
- Załącznik 4: Karta zgłoszenia podejrzenia krzywdzenia ucznia.
- Załącznik 5: Zawiadomienie o podejrzeniu popełnienia przestępstwa.
- Załącznik 6: Wniosek o wgląd w sytuację rodzinną skierowany do Sądu Rodzinnego lub Pomocy Społecznej.
- Załącznik 7: Karta interwencji.
- Załącznik 8: Oświadczenie o zachowaniu poufności informacji powziętych w procesie postępowania w sprawie krzywdzenia ucznia oraz przetwarzanych danych osobowych.
- Załącznik 9: Monitoring standardów.
- Załącznik 10: Wstępna ocena sytuacji osoby krzywdzonej – działania podjęte według procedur ujętych w „Niebieskiej Karcie”.

## Rozdział I

### Uwarunkowania funkcjonalne i środowiskowe małoletnich

#### § 1

Uczniowie/dzieci z niepełnosprawnością intelektualną wymagają specjalnego podejścia i wsparcia, zarówno na poziomie funkcjonalnym, jak i środowiskowym, stąd bardzo ważne jest dostosowanie Standardów Ochrony Małoletnich do tych uwarunkowań. Często niepełnosprawność intelektualna wiąże się całkowitą zależnością od osób dorosłych w każdej sferze funkcjonowania i dlatego ważne jest, aby przyjęte przez szkołę standardy dawały poczucie komfortu wszystkim osobom będącym w relacji uczeń-rodzic-pracownik szkoły. Szczególną uwagę należy zwrócić na delikatne kwestie związane z przekraczaniem granic cielesnych w związku z czynnościami higienicznymi, pielęgnacyjnymi oraz zachowaniami impulsywnymi. Należy pamiętać, że uczniów/dzieci z niepełnosprawnością intelektualną charakteryzuje brak krytycyzmu oraz nadmierna ufność i otwartość, stąd nie zawsze potrafią właściwie ocenić sytuację i odpowiednio na nią zareagować. Poważny problem stanowią również ograniczenia komunikacyjne, brak możliwości samodzielnej obrony, reakcji na przemoc, a także niepełnosprawność ruchowa, która uniemożliwia ucieczkę i obronę w sytuacji zagrożenia, w tym wykorzystywania seksualnego.

Standardy zawarte w niniejszym dokumencie mają na celu stworzenie bezpiecznej i transparentnej przestrzeni, w której relacje opierają się na wzajemnym zaufaniu. Wprowadzenie tych standardów wiąże się z koniecznością uwzględnienia indywidualnych potrzeb uczniów/dzieci z niepełnosprawnością intelektualną, przy jednoczesnym zachowaniu pełnego szacunku dla ich godności i integralności. Ostatecznym celem jest stworzenie środowiska edukacyjnego, w którym każdy uczestnik może czuć się bezpieczny, akceptowany i szanowany.

## Rozdział II

### Objaśnienie terminów

#### § 2

1. Zespół Szkół Specjalnych nr 6 w Krakowie: Szkoła Podstawowa nr 79, Szkoła Przysposabiająca do Pracy nr 7, Zespołowe oraz indywidualne zajęcia rewalidacyjno - wychowawcze, wczesne wspomaganie rozwoju dziecka.
2. **Małoletnim:** każda osoba do ukończenia 18. roku życia. Uwzględniając charakter szkoły oraz znajdujących się w niej podopiecznych z różnymi niepełnosprawnościami będziemy

mieli do czynienia z **osobami bezradnymi** (wynika to z choroby psychicznej oraz niepełnosprawności). Dla nich prawo nie określa limitu wieku. Posługując się terminem **małoletni** w niniejszym dokumencie będziemy mieli na myśli wszystkich **uczniów** Zespołu Szkół Specjalnych nr 6 oraz **dzieci** z wczesnego wspomaganie rozwoju dziecka. Wszyscy oni podlegają ochronie wyznaczonej przez Standardy Ochrony Małoletnich.

3. **Personel/osoby trzecie związane ze szkołą:** należy przez to rozumieć każdego **pracownika szkoły, nauczyciela, personel administracyjny, wolontariusza lub pracownika organizacji i firm współpracujących** z Zespołem Szkół Specjalnych nr 6 w Krakowie, bez względu na formę zatrudnienia, który z racji pełnionej funkcji lub zadań ma (nawet potencjalny) kontakt z uczniem/dzieckiem.
4. **Opiekun ucznia/dziecka:** osoba uprawniona do reprezentacji ucznia/dziecka, w szczególności jego rodzic lub opiekun prawny. W myśl niniejszego dokumentu opiekunem jest również rodzic zastępczy.
5. **Zgoda rodzica ucznia/dziecka:** oznacza zgodę co najmniej jednego z rodziców ucznia/dziecka. Jednak w przypadku braku porozumienia między rodzicami ucznia/dziecka należy poinformować rodziców o konieczności rozstrzygnięcia sprawy przez sąd rodzinny. Szkoła w sytuacji konfliktu między rodzicami ma także prawo wystąpić do sądu rodzinnego z wnioskiem o rozstrzygnięcie sytuacji spornej.
6. **Przez krzywdzenie ucznia/dziecka:** należy rozumieć popełnienie czynu zabronionego lub czynu karalnego na szkodę ucznia/dziecka przez jakąkolwiek osobę, w tym pracownika szkoły lub zagrożenie dobra ucznia/dziecka, w tym jego zaniedbywanie.
7. Osoba **odpowiedzialna za Internet:** to wyznaczony przez dyrektora szkoły pracownik, sprawujący nadzór nad aktualizacją oprogramowania.
8. Osoba **odpowiedzialna** za Standardy Ochrony Małoletnich to wyznaczony przez dyrektora szkoły pracownik sprawujący nadzór nad realizacją oraz ewaluacją powyższego dokumentu w szkole.
9. **Dane osobowe ucznia/dziecka:** to wszelkie informacje umożliwiające identyfikację dziecka.
10. **„Osoba zaufania”:** to osoba bezpieczna dla ucznia/dziecka, z którą rozmawia o swojej sytuacji i darzy ją zaufaniem. Może nią być każdy pracownik szkoły wybrany przez ucznia/dziecko jako „patron” jego sprawy. „Osoba zaufania” pozostaje w stałym kontakcie z uczniem/dzieckiem i innymi osobami, które są zaangażowane w pomoc uczniowi/dziecku.

## Rozdział III

### Zasady bezpiecznej rekrutacji personelu

#### § 3

1. Należy poznać dane kandydata/kandydatki do pracy, które pozwolą jak najlepiej poznać jego/jej kwalifikacje, w tym stosunek do wartości podzielanych przez szkołę, takich jak ochrona praw dzieci i szacunek do ich godności. Szkoła musi zadbać, aby osoby przez nią zatrudnione (w tym osoby pracujące na podstawie umowy zlecenia oraz wolontariusze/stażyści) posiadały odpowiednie kwalifikacje do pracy z dziećmi oraz były dla nich bezpieczne. Aby sprawdzić powyższe, w tym stosunek osoby zatrudnianej do dzieci i podzielania wartości związanych z szacunkiem wobec nich oraz przestrzegania ich praw, szkoła może żądać danych (w tym dokumentów) dotyczących:
  - wykształcenia,
  - kwalifikacji zawodowych,
  - przebiegu dotychczasowego zatrudnienia kandydata/kandydatki.

W każdym przypadku szkoła musi posiadać dane pozwalające zidentyfikować osobę przez nią zatrudnioną, niezależnie od podstawy zatrudnienia.

2. Należy pozyskać dane osobowe kandydata/kandydatki, w tym dane potrzebne do sprawdzenia jego/jej danych w **Rejestrze Sprawców Przepięstw na Tle Seksualnym**<sup>1</sup> – rejestr z dostępiem ograniczonym. Przed dopuszczeniem osoby zatrudnianej do wykonywania obowiązków związanych z wychowaniem, edukacją, wypoczynkiem, leczeniem małychletnich lub z opieką nad nimi szkoła jest zobowiązana sprawdzić osobę.
3. Należy pobrać zaświadczenie kandydata/kandydatki z **Krajowego Rejestru Karnego**. Szkoła jest zobowiązana do domagania się od osoby zatrudnianej zaświadczenia z Krajowego Rejestru Karnego<sup>2</sup>. Wymóg niekaralności obowiązuje nauczycieli<sup>3</sup> oraz wszystkich pracowników sprawujących opiekę nad małymletnim<sup>4</sup>, wolontariuszy i praktykantów.

---

<sup>1</sup>Ustawa z dnia 13 maja 2016 r. o przeciwdziałaniu zagrożeniom przestępczością na tle seksualnym (t.j. Dz. U. z 2020 r. poz. 152).

<sup>2</sup>Ustawa z dnia 24 maja 2000 r. o Krajowym Rejestrze Karnym (t.j. Dz. U. z 2021 r. poz. 1709,

<sup>3</sup>Ustawa z dnia 26 stycznia 1982 r. Karta Nauczyciela (t.j. Dz. U. z 2021 r. poz. 1762 z póź. zm.).

<sup>4</sup>Ustawa z dnia 28 lipca 2023 r. o zmianie ustawy -Kodeks rodzinny i opiekuńczy oraz niektórych innych ustaw (tj Dz.U. z 2023, poz.1606 )

4. Osoba posiadająca obywatelstwo innego państwa przedkłada pracodawcy informację z rejestru karnego państwa obywatelstwa uzyskiwaną do celów działalności zawodowej lub wolontaryjnej związanej z kontaktami z dziećmi. Jeżeli prawo państwa nie przewiduje jej sporządzenia lub w danym państwie nie prowadzi się rejestru karnego, osoba składa pracodawcy oświadczenie, że nie była w tym państwie prawomocnie skazana. (Załącznik 1)
5. Kandydat składa pracodawcy oświadczenie o państwie lub państwach, w których zamieszkiwała w ciągu ostatnich 20 lat, innych niż Rzeczpospolita Polska i państwo obywatelstwa, oraz jednocześnie przedkłada pracodawcy informację z rejestrów karnych tych państw uzyskiwaną do celów działalności zawodowej lub wolontaryjnej związanej z kontaktami z małoletnimi.
6. Na dyrektorze ciąży obowiązek weryfikacji kandydata do zatrudnienia na stanowisko nauczyciela w **Centralnym Rejestrze Orzeczeń Dyscyplinarnych**.

## **Rozdział IV**

### **Zasady bezpiecznych relacji personelu z małoletnim**

#### **§ 4**

Naczelną zasadą wszystkich czynności podejmowanych przez personel jest działanie dla dobra ucznia/dziecka i w jego najlepszym interesie. Personel traktuje ucznia/dziecko z szacunkiem oraz uwzględnia jego godność i potrzeby. Niedopuszczalne jest stosowanie przemocy wobec ucznia/dziecka w jakiegokolwiek formie. Personel realizując te cele działa w ramach obowiązującego prawa, przepisów wewnętrznych instytucji oraz swoich kompetencji. Zasady bezpiecznych relacji personelu z uczniami/dziećmi obowiązują wszystkich pracowników, stażystów i wolontariuszy. **Znajomość i zaakceptowanie zasad są potwierdzone podpisem pod oświadczeniem.** (Załącznik 2)

#### **§ 5**

### **Relacje personelu z małoletnim**

Personel jest zobowiązany do utrzymywania profesjonalnej relacji z uczniami/dziećmi i każdorazowego rozważenia, czy reakcja, komunikat bądź działanie wobec ucznia/dziecka są adekwatne do sytuacji, bezpieczne, uzasadnione i sprawiedliwe wobec innych uczniów/dzieci. Należy działać w sposób otwarty i przejrzysty dla innych, aby zminimalizować ryzyko błędnej interpretacji zachowania.

## **§ 6**

### **Komunikacja z małoletnim**

1. W komunikacji z uczniami/dziećmi należy zachowywać cierpliwość i szacunek.
2. Należy uważnie słuchać uczniów/dzieci i udzielać im odpowiedzi adekwatnych do ich wieku i danej sytuacji.
3. Nie należy zawstydząć, upokarzać, lekceważyć i obrażać ucznia/dziecka. Nie należy krzyczeć na ucznia/dziecko w sytuacji innej niż wynikająca z jego bezpieczeństwa lub bezpieczeństwa innych osób.
4. Zabronione jest ujawnianie informacji wrażliwych dotyczących ucznia/dziecka wobec osób nieuprawnionych. Obejmuje to wizerunek ucznia/dziecka, informacje o jego/jej sytuacji rodzinnej, ekonomicznej, medycznej, opiekuńczej i prawnej.
5. Podejmując decyzje dotyczące ucznia/dziecka, należy poinformować je o tym i starać się brać pod uwagę jego oczekiwania, jeśli poziom jego funkcjonowania to umożliwia.
6. Pracownik zobowiązany jest do stosownego zachowywania się w obecności uczniów/dzieci. Niedopuszczalne jest używanie wulgarnych słów, gestów i żartów, czynienie obraźliwych uwag, nawiązywanie w wypowiedziach do aktywności bądź atrakcyjności seksualnej oraz wykorzystywanie wobec dziecka relacji władzy lub przewagi fizycznej (zastraszanie, przymuszanie, groźby).

## **§ 7**

### **Działania z małoletnim**

1. Należy doceniać i szanować wkład uczniów/dzieci w podejmowane działania, aktywnie ich/je angażować i traktować równo bez względu na ich płeć, orientację seksualną, sprawność/niepełnosprawność, status społeczny, etniczny, kulturowy, religijny i światopogląd.
2. Należy unikać faworyzowania uczniów/dzieci.
3. Zabronione jest utrwalanie wizerunku ucznia/dziecka (filmowanie, nagrywanie głosu, fotografowanie) dla potrzeb prywatnych. Dotyczy to także umożliwienia osobom trzecim utrwalenia wizerunków dzieci, jeśli dyrekcja nie została o tym poinformowana, nie wyraziła na to zgody i nie uzyskała zgody rodziców/opiekunów prawnych oraz samych uczniów/dzieci.
4. Zabronione jest przyjmowanie pieniędzy oraz prezentów od ucznia/dziecka, ani rodziców/opiekunów dziecka. Zabronione jest wchodzenie w relacje jakiegokolwiek

zależności wobec dziecka lub rodziców/opiekunów dziecka. Nie należy zachowywać się w sposób mogący sugerować innym istnienie takiej zależności i prowadzący do oskarżeń o nierówne traktowanie bądź czerpanie korzyści majątkowych i innych. Nie dotyczy to okazjonalnych podarków związanych ze świętami w roku szkolnym, np. kwiatów czy drobnych upominków.

5. Pracownicy zobowiązani są do dbania o bezpieczeństwo uczniów/dzieci podczas ich pobytu w szkole, są uważni na sytuacje związane z zagrożeniem zdrowia, życia, monitorują samopoczucie ucznia/dziecka.
6. Pracownicy nieustannie poszerzają swoją wiedzę i doskonałą umiejętności pomocowe dotyczące pracy z dziećmi z zaburzeniami rozwojowymi i z niepełnosprawnościami.
7. Nauczyciele organizują zajęcia zapewniające uczniom/dzieciom wszechstronny rozwój, zadania dostosowane są do potrzeb i możliwości poszczególnych uczniów/dzieci.
8. Pracownicy towarzyszą uczniom w sytuacjach trudnych, wspierają w poszukiwaniu rozwiązań.
9. Pracownicy podejmują działania wychowawcze mające na celu kształtowanie prawidłowych postaw - wyrażania emocji w sposób niekrzywdzący innych, niwelowanie zachowań agresywnych, promowanie zasad życzliwości.
10. Pracownik szkoły zobowiązany jest do zachowania w poufności informacji uzyskanych w związku z pełnioną funkcją lub wykonywaną pracą, dotyczących zdrowia, potrzeb rozwojowych i edukacyjnych, możliwości psychofizycznych, seksualności, orientacji seksualnej, pochodzenia rasowego lub etnicznego, poglądów politycznych, przekonań religijnych lub światopoglądowych uczniów.
11. Pracownik szkoły nie może utrzymywać wizerunków uczniów/dzieci w celach prywatnych, również zawodowych, jeżeli opiekun ucznia nie wyraził na to zgody.

## **§ 8**

### **Bezwzględny zakaz**

Pracownikowi szkoły bezwzględnie zabrania się pod groźbą kary, w tym więzienia i utraty pracy:

1. Nawiązywać relacji seksualnych z uczniem/dzieckiem.
2. Składać uczniowi/dziecku propozycji o charakterze seksualnym i pornograficznym, w tym również udostępniania takich treści. Zabronione są jakiegokolwiek relacje romantyczne lub seksualne z uczniem/dzieckiem oraz niedopuszczalne jest składanie mu

propozycji o nieodpowiednim charakterze. Obejmuje to także seksualne komentarze, żarty, gesty oraz udostępnianie dzieciom treści erotycznych i pornograficznych bez względu na ich formę.

3. Proponować uczniom/dzieciom alkoholu, wyrobów tytoniowych i innych używek (narkotyków, tzw. dopalaczy).

## § 9

### **Kontakt fizyczny z małoletnim**

Kontakt fizyczny z uczniem/dzieckiem powinien mieć miejsce wyłącznie w sytuacjach, w których jest niezbędny. Istnieją okoliczności, w których fizyczny kontakt z uczniem/dzieckiem może być stosowny i spełnia zasady bezpiecznego kontaktu: jest odpowiedzią na potrzeby ucznia/dziecka w danym momencie, uwzględnia wiek ucznia/dziecka, etap rozwojowy, płeć, kontekst kulturowy i sytuacyjny. Nie można jednak wyznaczyć uniwersalnej stosowności każdego takiego kontaktu fizycznego, ponieważ zachowanie odpowiednie wobec jednego ucznia/dziecka może być nieodpowiednie wobec innego. Zawsze należy się kierować profesjonalnym osądem, słuchając, obserwując i odnotowując reakcję ucznia/dziecka, pytając je o zgodę na kontakt fizyczny (np. przytulenie) i zachowując świadomość, że nawet przy dobrych intencjach taki kontakt może być błędnie zinterpretowany przez ucznia/dziecko lub osoby trzecie. Ze względu na charakter szkoły i możliwość występowania zachowań trudnych takich jak agresja lub autoagresja opracowywane są indywidualne procedury postępowania w przypadku pojawienia się sytuacji stanowiących zagrożenie zdrowia i życia ucznia oraz innych osób uczestniczących w zdarzeniu.

Niedopuszczalne są jakiegokolwiek działania przemocowe wobec ucznia/dziecka. W relacjach należy przestrzegać następujących zasad:

1. Nie należy bić, szturchać, popychać ani w jakikolwiek sposób naruszać integralności fizycznej ucznia/dziecka.
2. Nie należy dotykać ucznia/dziecka w sposób, który może być uznany za nieprzyzwoity lub niestosowny.
3. Niedopuszczalne jest angażowanie się w brutalne zabawy fizyczne i inne o charakterze przemocowym.
4. Należy zachować szczególną ostrożność wobec uczniów/dzieci, które doświadczyły nadużycia i krzywdzenia, w tym seksualnego, fizycznego bądź zaniedbania. Takie doświadczenia mogą czasem sprawić, że dziecko będzie dążyć do nawiązania

niestosownych bądź nieadekwatnych fizycznych kontaktów z dorosłymi. W takich sytuacjach należy wykazać się wyczuciem, ale jednocześnie stanowczością. Należy pomóc uczniowi/dziecku zrozumieć znaczenie osobistych granic.

5. Kontakt fizyczny z uczniem/dzieckiem nigdy nie może być niejawnym bądź ukrywany, wiązać się z jakąkolwiek gratyfikacją ani wynikać z relacji władzy. Będąc świadkiem jakiegokolwiek z wyżej opisanych zachowań i/lub sytuacji ze strony innych dorosłych lub uczniów/dzieci, należy zawsze poinformować o tym osobę odpowiedzialną i/lub postąpić zgodnie z obowiązującą procedurą interwencji.
6. Procedura interwencji, w przypadku trudnych zachowań (agresywnych, autoagresywnych) występujących u ucznia/dziecka, ustalana jest z rodzicem lub prawnym opiekunem ucznia/dziecka.
7. W sytuacjach wymagających czynności pielęgnacyjnych i higienicznych wobec ucznia/dziecka, należy unikać innego niż niezbędny kontakt fizyczny z dzieckiem. Dotyczy to zwłaszcza pomagania uczniowi/dziecku w ubieraniu i rozbieraniu, jedzeniu, myciu, przewijaniu i w korzystaniu z toalety.

## **§ 10**

### **Kontakty poza godzinami pracy**

Co do zasady kontakt z uczniami/dziećmi powinien odbywać się wyłącznie w godzinach pracy i dotyczyć celów edukacyjnych lub wychowawczych.

1. Nie wolno zapraszać uczniów/dzieci do swojego miejsca zamieszkania ani spotykać się z nimi poza godzinami pracy.
2. Jeśli zachodzi konieczność spotkania z uczniami/dziećmi poza godzinami pracy, należy poinformować o tym dyrekcję, a rodzice/opiekunowie prawni dzieci muszą wyrazić pisemną zgodę na taki kontakt.
3. Utrzymywanie relacji towarzyskich lub rodzinnych (jeśli dzieci i rodzice/opiekunowie dzieci są osobami bliskimi wobec pracownika) wymaga zachowania poufności wszystkich informacji dotyczących uczniów/dzieci, ich rodziców oraz opiekunów.

## **Rozdział V**

### **Zasady dotyczące bezpiecznych relacji między małoletnimi, a w szczególności zachowania niedozwolone**

#### **§ 11**

Jedną z podstawowych umiejętności rozwijanych u uczniów/dzieci z niepełnosprawnością intelektualną w ZSS nr 6 jest kształtowanie umiejętności społecznych, w tym adekwatnych zachowań wobec kolegów oraz osób dorosłych. Mając na uwadze trudności wynikające z deficytów w funkcjonowaniu naszych uczniów/dzieci oraz brak kontrolowania impulsów pojawiające się zachowania agresywne oraz nieadekwatne do sytuacji są rozwiązywane przez nauczycieli z uwzględnieniem szkolnych procedur.

## **Rozdział VI**

### **Zasady ochrony danych osobowych małoletnich**

#### **§ 12**

Dane osobowe małoletniego podlegają ochronie na zasadach określonych w Ustawie z dnia 10 maja 2018 r. o ochronie danych osobowych oraz Rozporządzeniu Parlamentu Europejskiego i Rady (UE) 2016/679 z dnia 27 kwietnia 2016 r. w sprawie ochrony osób fizycznych w związku z przetwarzaniem danych osobowych i w sprawie swobodnego przepływu takich danych oraz uchylenia dyrektywy 95/46/WE (ogólne rozporządzenie o ochronie danych).

1. Szkoła zapewnia najwyższe standardy ochrony danych osobowych uczniów/dzieci zgodnie z obowiązującymi przepisami prawa.
2. Pracownik szkoły ma obowiązek zachowania tajemnicy danych osobowych, które przetwarza oraz zachowania w tajemnicy sposobów zabezpieczenia danych osobowych przed nieuprawnionym dostępem (dane wrażliwe, których nie można ujawniać to: m.in. stanu zdrowia, sytuacji materialnej, sytuacji prawnej).
3. Dane osobowe ucznia/dziecka są udostępniane wyłącznie osobom i podmiotom uprawnionym na podstawie odrębnych przepisów.
4. Pracownik szkoły jest uprawniony do przetwarzania danych osobowych ucznia/dziecka i udostępnienia tych danych w ramach zespołu interdyscyplinarnego.

## **Rozdział VII**

### **Zasady ochrony wizerunku małoletniego**

#### **§ 13**

Szkoła, uznając prawo dziecka do prywatności i ochrony dóbr osobistych, zapewnia ochronę wizerunku ucznia/dziecka.

1. Wszyscy pracownicy kierują się odpowiedzialnością i rozważą wobec utrwalania, przetwarzania, używania i publikowania wizerunków uczniów/dzieci.
2. Uczniowie mają prawo zdecydować, czy ich wizerunek zostanie zarejestrowany i w jaki sposób zostanie przez nas użyty.
3. Zgoda rodziców/opiekunów prawnych na wykorzystanie wizerunku utrwalonego w jakiegokolwiek formie (fotografia, nagranie audio-wideo) ich dziecka jest tylko wtedy wiążąca, jeśli dzieci i rodzice/opiekunowie prawni zostali poinformowani o sposobie wykorzystania zdjęć/nagrań.
4. Pracownik korzystający z aplikacji WhatsApp w celu wysyłania zdjęć ucznia/dziecka rodzicowi zobowiązany jest uzyskać pisemną zgodę rodzica/opiekuna na taką aktywność.

Dbamy o bezpieczeństwo wizerunku uczniów/dzieci poprzez:

1. Unikanie podpisywania zdjęć/nagrań informacjami identyfikującymi ucznia/dziecko z imienia i nazwiska. Jeśli konieczne jest podpisanie ucznia/dziecka używamy tylko imienia.
2. Zmniejszenie ryzyka kopiowania i niestosownego wykorzystania zdjęć/nagrań uczniów/dzieci poprzez przyjęcie zasady, że wszystkie dzieci znajdujące się na zdjęciu/naganiu muszą być ubrane, a sytuacja zdjęcia/nagrania nie jest dla ucznia/dziecka poniżająca, ośmieszająca ani nie ukazuje go w negatywnym kontekście.
3. Przyjmuje się zasadę, że wszystkie podejrzenia i problemy dotyczące niewłaściwego rozpowszechniania wizerunków uczniów/dzieci należy rejestrować i zgłaszać dyrekcji, podobnie jak inne niepokojące sygnały dotyczące zagrożenia bezpieczeństwa uczniów/dzieci.
4. Jeśli wizerunek ucznia/dziecka stanowi jedynie szczegół całości takiej jak zgromadzenie, krajobraz, impreza publiczna, zgoda rodziców/opiekunów prawnych ucznia/dziecka nie jest wymagana.
5. Pracownikowi szkoły nie wolno umożliwiać przedstawicielom mediów utrwalania wizerunku ucznia/dziecka (filmowanie, fotografowanie, nagrywanie głosu dziecka) na

terenie szkoły bez pisemnej zgody rodzica lub opiekuna prawnego ucznia/dziecka.

6. W celu uzyskania zgody, o której mowa powyżej, pracownik szkoły może skontaktować się z opiekunem dziecka i ustalić procedurę uzyskania zgody. Niedopuszczalne jest podanie przedstawicielowi mediów danych kontaktowych do opiekuna dziecka – bez wiedzy i zgody tego opiekuna.

## **§ 14**

### **Rejestrowanie wizerunku małoletnich do prywatnego użytku**

W sytuacjach, w których rodzice/opiekunowie lub widzowie szkolnych wydarzeń i uroczystości itd. rejestrują wizerunki do prywatnego użytku, szkoła informuje pisemnie na początku każdego roku szkolnego, o tym, że:

1. Wykorzystanie, przetwarzanie i publikowanie zdjęć/nagrań zawierających wizerunki uczniów/dzieci i osób dorosłych wymaga udzielenia zgody przez te osoby, w przypadku uczniów przez ich rodziców/opiekunów prawnych.
2. Zdjęcia lub nagrania zawierające wizerunki uczniów nie powinny być udostępniane w mediach społecznościowych ani na serwisach otwartych, chyba że rodzice lub opiekunowie prawni tych uczniów wyrażą na to zgodę.

## **Rozdział VIII**

### **Zasady dostępu małoletnich do Internetu oraz bezpiecznego korzystania oraz procedury ochrony małoletnich przed treściami szkodliwymi i zagrożeniami w sieci oraz utrwalonymi w innej formie.**

## **§ 15**

1. Infrastruktura sieciowa szkoły umożliwia dostęp do Internetu, zarówno personelowi, jak i uczniom, w czasie zajęć.
2. Szkoła, zapewniając dzieciom dostęp do Internetu, jest zobowiązana podejmować działania zabezpieczające uczniów przed dostępem do treści, które mogą stanowić zagrożenie dla ich prawidłowego rozwoju.
3. Rozwiązania organizacyjne na poziomie szkoły bazują na aktualnych standardach bezpieczeństwa. Zespół Szkół Specjalnych nr 6 korzysta z usług OSE (Ogólnopolska Sieć Edukacyjna), w których zawarte są usługi bezpieczeństwa teleinformatycznego, obejmujących ochronę przed szkodliwym oprogramowaniem, monitorowaniem zagrożeń i bezpieczeństwa sieciowego, w tym wsparcie szkoły w podejmowaniu działań

zabezpieczających uczniów/dzieci przed dostępem do treści, które mogą stanowić zagrożenie dla ich prawidłowego rozwoju.

4. Na terenie szkoły dostęp ucznia/dzieci do Internetu możliwy jest tylko pod nadzorem nauczyciela.
5. W przypadku dostępu realizowanego pod nadzorem pracownika szkoły, pracownik szkoły ma obowiązek informowania uczniów o zasadach bezpiecznego korzystania z Internetu. Pracownik szkoły czuwa także nad bezpieczeństwem korzystania z Internetu przez uczniów/dzieci podczas lekcji.

## **§ 16**

### **Osoba odpowiedzialna za Internet**

1. Osoba odpowiedzialna za Internet zapewnia, aby sieć internetowa organizacji szkoły była zabezpieczona przed niebezpiecznymi treściami, instalując i aktualizując odpowiednie, nowoczesne oprogramowanie.
2. Wyznaczona jest osoba odpowiedzialna za bezpieczeństwo sieci w instytucji. Do obowiązków tej osoby należą:
  - a. Zabezpieczenie sieci internetowej szkoły przed niebezpiecznymi treściami poprzez instalację i aktualizację odpowiedniego, nowoczesnego oprogramowania.
  - b. Aktualizowanie oprogramowania w miarę potrzeb.

## **Rozdział IX**

### **Rozpoznawanie i reagowanie na czynniki ryzyka krzywdzenia małoletniego**

## **§ 17**

1. Pracownicy szkoły posiadają wiedzę i w ramach wykonywanych obowiązków zwracają uwagę na czynniki ryzyka krzywdzenia dzieci.
2. Krzywdzenie dziecka jest to każde zamierzone i niezamierzone działanie lub zaniechanie działania jednostki, instytucji lub społeczeństwa jako całości i każdy rezultat takiego działania lub bezczynności, które naruszają równe prawa i swobody dzieci i/lub zakłócają ich optymalny rozwój (WHO). Wyróżnia się 4 podstawowe formy krzywdzenia:
  - a. Przemoc fizyczna wobec dziecka najogólniej określana jest: "jako wszelkie nieprzypadkowe użycie siły fizycznej wobec dziecka, a także świadome niezapobieganie wyrządzonej dziecku krzywdzie fizycznej".  
Zauważalne symptomy przemocy fizycznej:

- ślady palców i przedmiotów na ciele dziecka,
- okrągłe punktowe poparzenia,
- opuchlizna, złamania, zwichnięcia,
- siniaki w nietypowych miejscach ciała dziecka,
- ślad oparzeń po żelazku, papierosach.

b. Przemoc psychiczna oznacza "wszelkie zachowania dorosłych wobec dzieci, zarówno aktywne jak i pasywne, które prowadzą do zniszczenia lub zaburzenia jego pozytywnego, konstruktywnego obrazu własnej osoby oraz w efekcie są przyczyną zaburzonego i nieadekwatnego funkcjonowania społeczno - psychicznego dziecka w przyszłości, a także niedostosowania do wymagań życia."

Formy przemocy psychicznej:

- niedostępność emocjonalna,
- stała krytyka,
- izolacja społeczna,
- ograniczanie snu, poniżanie,
- relacja z dzieckiem oparta na wrogości, obwinianiu, oczernianiu, odrzucaniu,
- nadmierna kontrola,
- wyśmiewanie poglądów religijnych.

Objawy przemocy psychicznej:

- zaburzenia mowy (wynikające z napięcia nerwowego) – u dzieci, które mówiły,
- psychosomatyczne (bóle jelitowo– żołądkowe, bóle i zawroty głowy),
- moczenie i zanieczyszczanie się ( u dzieci, u których wcześniej nie występował ten problem),
- brak poczucia pewności siebie, niska samoocena, wycofanie,
- depresja, fobie, lęki,
- zachowanie destrukcyjne,
- kłopoty z kontrolą emocji,
- poczucie krzywdy i winy, nieufność do innych,
- problemy szkolne, zachowania agresywne w stosunku do innych osób.

c. Wykorzystywanie seksualne jest to włączanie dziecka w aktywność seksualną, której nie jest ono w stanie w pełni zrozumieć i udzielić na nią świadomej zgody i/lub na którą

nie jest odpowiednio dojrzałe rozwojowo i nie może się zgodzić w ważny prawnie sposób i/lub która jest niezgodna z normami prawnymi lub obyczajowymi, społecznymi. Z wykorzystaniem seksualnym mamy do czynienia, gdy taka aktywność (np. prezentowanie treści o tematyce pornograficznej, robienie zdjęć lub filmów z udziałem dziecka bez odzieży, komentowanie dziecka w sposób erotyczny, proponowanie relacji intymnych, dotykanie w miejscach intymnych, zmuszanie do oglądania nagości i/lub dotykania przez dziecko, ocieranie, kontakty oralne) wystąpi między dzieckiem a dorosłym lub dzieckiem a innym dzieckiem, jeśli te osoby ze względu na wiek bądź stopień rozwoju pozostają w relacji opieki, zależności i władzy. Celem takiej aktywności jest zaspokojenie potrzeb innej osoby.

Aktywność taka może obejmować:

- Nakłanianie lub zmuszanie dziecka do udziału w jakichkolwiek prawnie zabronionych czynnościach seksualnych,
- Wykorzystywanie dziecka do prostytucji lub innych nielegalnych praktyk seksualnych,
- Wykorzystywanie dziecka do produkcji, przedstawień i materiałów pornograficznych.

Konsekwencje przemocy seksualnej:

- Somatyczne:
  - ✓ infekcje dróg moczowo - płciowych bez podłoża organicznego,
  - ✓ urazy zewnętrznych narządów płciowych: zaczerwienienia, otarcia naskórka, bolesność,
  - ✓ urazy około odbytowe i pochwy,
  - ✓ ból przy oddawaniu moczu czy kału, np. krwawe stolce, krwawienie z narządów rodnych, upławy,
  - ✓ infekcje jamy ustnej,
  - ✓ urazy ciała związane ze stosowaną przemocą fizyczną,
  - ✓ infekcje przenoszone drogą płciową (np. weneryczne, grzybicze, HIV),
  - ✓ niezrozumiałe pojawienie się dolegliwości somatycznych, np. bólów brzucha, głowy,
  - ✓ wymioty, nudności, nietrzymanie kału i moczu,
  - ✓ spadek apetytu,

- ✓ trudności związane z siedzeniem lub chodzeniem,
- ✓ ciąża.

- **Poznawcze, emocjonalne, behawioralne:**

- ✓ Zbytняя erotyzacja dziecka, znajomość zachowań seksualnych, charakterystycznych dla osób dorosłych,
- ✓ prowokacyjne zachowania seksualne zarówno w stosunku do dorosłych, jak i rówieśników,
- ✓ zachowania masturbacyjne,
- ✓ erotyczne rysunki lub zabawy dziecka,
- ✓ zaburzenia snu, lęki nocne, koszmary nocne.

d. Zaniedbywanie jest to niezaspokajanie podstawowych potrzeb biologicznych (związanych z odżywianiem, ubieraniem, schronieniem, higieną, opieką medyczną) i psychicznych (miłość, bezpieczeństwo, przynależność itp.) dzieci. Zaniedbywanie występuje także wtedy, gdy dziecko ma zaspokojone potrzeby biologiczne, natomiast nie ma zagwarantowanej prawidłowej stymulacji poznawczej.

Objawy zaniedbania:

- częsta absencja w szkole (gdy nie jest uwarunkowane przewlekłą chorobą),
- brak przyborów szkolnych,
- ubiór nieadekwatny do pory roku,
- niedożywienie,
- zaniedbanie pod względem higienicznym i zdrowotnym (brudna skóra, rażąco małych rozmiarów odzież, przewlekłe nieleczone choroby, nie zażywanie niezbędnych leków, koniecznych badań, zaburzony rozwój fizyczny, widoczny brak opieki medycznej, stomatologicznej),
- pozostawianie na dworze bez opieki w godzinach wieczornych i nocnych (zwłaszcza młodsze dzieci),
- niedbanie o higienę snu i odpoczynku,
- wyzyskiwanie/ przekupstwo,
- izolowanie (zakaz kontaktów z dorosłymi, rówieśnikami).

1. W przypadku zidentyfikowania czynników ryzyka pracownicy szkoły podejmują rozmowę z rodzicami, przekazując informacje na temat dostępnej oferty wsparcia (zał. 3) motywując ich do szukania dla siebie pomocy.

2. Pracownicy monitorują sytuację i dobrostan ucznia/dziecka.
3. Pracownicy znają i stosują zasady bezpiecznych relacji personel–małoletni ustalone w szkole.
4. Rekrutacja pracowników placówki odbywa się zgodnie z zasadami bezpiecznej rekrutacji personelu.

## **Rozdział X**

### **Procedury interwencji w przypadku podejrzenia krzywdzenia ucznia przez opiekuna lub osoby trzecie związane ze szkołą**

#### **§ 18**

##### **Procedura interwencji w przypadku podejrzenia przemocy domowej**

Pod pojęciem przemoc domowa należy rozumieć jednorazowe albo powtarzające się umyślne działanie lub zaniechanie, wykorzystujące przewagę fizyczną, psychiczną lub ekonomiczną, naruszające prawa lub dobra osobiste osoby doznającej przemocy domowej, w szczególności:

- a. narażające tę osobę na niebezpieczeństwo utraty życia, zdrowia lub mienia,
- b. naruszające jej godność, nietykalność cielesną lub wolność, w tym seksualną,
- c. powodujące szkody na jej zdrowiu fizycznym lub psychicznym, wywołujące u tej osoby cierpienie lub krzywdę,
- d. ograniczające lub pozbawiające tę osobę dostępu do środków finansowych lub możliwości podjęcia pracy lub uzyskania samodzielności finansowej,
- e. istotnie naruszające prywatność tej osoby lub wzbudzające u niej poczucie zagrożenia, poniżenia lub udręczenia, w tym podejmowane za pomocą środków komunikacji elektronicznej.

##### **A. Zgłaszanie podejrzenia przemocy domowej przez pracownika szkoły**

1. Każdy pracownik szkoły, który zauważy lub podejrzewa u ucznia/dziecka symptomy krzywdzenia, jest zobowiązany zareagować – jeśli to konieczne, udzielić pierwszej pomocy.
2. Pracownik w trybie pilnym przekazuje informację o zaobserwowanym zdarzeniu dyrekcji placówki, dołączając pisemną notatkę oraz kartę zgłoszenia (Załącznik 4) zawierającą istotne informacje dotyczące: wyglądu, stanu, dolegliwości oraz zachowania ucznia/dziecka, cytaty jego wypowiedzi oraz podjęte działania.

3. W przypadku, gdy zgłaszana przemoc zagraża życiu lub zdrowiu małoletniego, osoba, która uzyskała taką wiedzę, jest obowiązana w trybie pilnym zawiadomić Policję. W trybie pilnym zgłaszamy wszystkie przestępstwa (zgłaszane z urzędu) takie jak: kazirodztwo (art.201 kk), współżycie z osobą poniżej 15 r.ż. (art. 200 kk), rozpowszechnianie pornografii (art. 202 kk), narażenie na trwałe niebezpieczeństwo utraty życia albo ciężkiego uszczerbku na zdrowiu ( art. 160 kk), zgwałcenie (art.197 kk), porzucenie (art. 210 kk). Są to wykroczenia, które ma obowiązek zgłosić do prokuratury każdy obywatel, jeśli posiada wiedzę o nich. Brak zgłoszenia grozi karą do 3 lat pozbawienia wolności. (Zał. 5)

#### **B. Zgłaszanie podejrzenia przemocy domowej przez osoby z zewnątrz**

1. Osoba, która jest świadkiem stosowanej przemocy domowej wobec ucznia/dziecka ma prawo do zgłoszenia podejrzenia stosowania przemocy.
2. W celu zgłoszenia stosowanej wobec ucznia/dziecka przemocy domowej w/w osoba jest obowiązana dokonać zgłoszenia bezpośrednio do: wicedyrektora/psychologa /koordynatora Standardów Ochrony Małoletnich.
3. W trakcie rozmowy z psychologiem szkolnym, osoba wskazuje na fakty, na podstawie których domniema o stosowaniu przemocy domowej wobec małoletniego.
4. Osoba zgłaszająca przemoc jest zobowiązana wylegitymować się dokumentem zawierającym fotografię oraz wskazać dane do kontaktu.
5. Zgłaszający przemoc domową jest informowany o zasadach przetwarzania jego danych osobowych udostępnionych psychologowi oraz ewentualnie odpowiednim służbom.
6. W przypadku zgłoszeń anonimowych, w tym telefonicznych do sekretariatu szkoły, pracownik sekretariatu sporządza notatkę z rozmowy telefonicznej i ją archiwizuje.
7. W sytuacji, jak w pkt 6, pracownik sekretariatu zawiadamia o anonimowym zgłoszeniu, dołączając notatkę z rozmowy telefonicznej do wicedyrektora/psychologa /koordynatora Standardów Ochrony Małoletnich lub wydruk ze skrzynki mailowej szkoły.
8. W przypadkach anonimowych zgłoszeń stosowanie przemocy wobec małoletniego podlega analizie i zdiagnozowaniu.
9. Pracownik, do którego wpłynęło zgłoszenie podejrzenia stosowania przemocy lub jej stosowania wypełnia Kartę zgłoszenia (Zał. 4), w obecności – o ile to możliwe – osoby zgłaszającej i w trybie pilnym przekazuje ją do wicedyrektora/psychologa

/koordynatora Standardów Ochrony Małoletnich. Na karcie podpisuje się osoba, do której wpłynęło zgłoszenie i osoba zgłaszająca.

## § 19

### **Procedura interwencji w przypadku podejrzenia krzywdzenia małoletniego przez osoby trzecie związane ze szkołą**

**Przemoc osób trzecich** związanych ze szkołą w stosunku do ucznia/dziecka odnosi się do sytuacji, w której **pracownik szkoły, nauczyciel, personel administracyjny, wolontariusz lub pracownik organizacji i firm współpracujących ze szkołą** stosuje jednorazowe lub powtarzające się umyślne działania lub zaniechania, które naruszają prawa, godność, bezpieczeństwo lub dobra osobiste małoletniego. Są to wszelkie zachowania lub sytuacje, w których osoba trzecia związana ze szkołą używa swojej pozycji w sposób szkodliwy dla ucznia. Przemoc ta może przybierać różne formy, takie jak fizyczna, psychiczna, werbalna, czy emocjonalna i wpływać negatywnie na zdrowie psychiczne i fizyczne ucznia, a także na jego ogólne doświadczenia edukacyjne. Wszelkie formy przemocy osób trzecich, związanych ze szkołą są nieakceptowalne i wymagają interwencji oraz odpowiednich środków zaradczych ze strony szkoły.

#### **A. Zgłaszanie podejrzenia krzywdzenia małoletniego przez osoby trzecie związane ze szkołą przez innego pracownika szkoły**

1. Każdy pracownik szkoły, który zauważył lub podejrzewa, że uczeń doświadczył jednorazowo przemocy fizycznej lub psychicznej (np. popychanie, klapsy, poniżanie, ośmieszanie) zobowiązany jest do zadbania o bezpieczeństwo ucznia/dziecka i odseparowania go od osoby krzywdzącej.
2. Pracownik w trybie pilnym przekazuje informację o zaobserwowanym zdarzeniu dyrekcji placówki, dołączając pisemną notatkę oraz Kartę zgłoszenia (Zał. 4) zawierającą istotne informacje dotyczące: zaobserwowanej sytuacji, wyglądu, stanu, dolegliwości oraz zachowania ucznia/dziecka, cytaty jego wypowiedzi oraz podjęte działania.
3. Jeśli pracownik podejrzewa, że uczeń/dziecko doświadcza przemocy z uszczerbkiem na zdrowiu, wykorzystania seksualnego lub zagrożone jest jego życie, zobowiązany jest do zapewnienia uczniowi bezpiecznego miejsca i odseparowania go od osoby stwarzającej zagrożenie. Pracownik zobowiązany jest w trybie pilnym zawiadomić

Policję. W trybie pilnym zgłaszamy wszystkie przestępstwa (zgłaszane z urzędu) takie jak: współżycie z osobą poniżej 15 r.ż. (art. 200 kk), rozpowszechnianie pornografii (art. 202 kk), narażenie na trwałe niebezpieczeństwo utraty życia albo ciężkiego uszczerbku na zdrowiu (art. 160 kk), zgwałcenie (art.197 kk), porzucenie (art. 210 kk). Są to wykroczenia, które ma obowiązek zgłosić do prokuratury każdy obywatel, jeśli posiada wiedzę o nich. Brak zgłoszenia grozi karą do 3 pozbawienia wolności. (Zał. 5)

**B. Zgłaszanie podejrzenia krzywdzenia małoletniego przez osoby trzecie związane ze szkołą przez osoby z zewnątrz**

1. Osoba, która jest świadkiem lub podejrzewa stosowanie przemocy osoby trzeciej związanej ze szkołą wobec małoletniego ma prawo do zgłoszenia podejrzenia stosowania przemocy.
2. W celu zgłoszenia stosowanej wobec dziecka przemocy w/w osoba jest obowiązana dokonać zgłoszenia bezpośrednio do: wicedyrektora/psychologa/koordynatora Standardów Ochrony Małoletnich.
3. W trakcie rozmowy z psychologiem szkolnym, osoba wskazuje na fakty, na podstawie których domniema o stosowaniu przemocy przez osoby trzecie związane ze szkołą wobec małoletniego.
4. Osoba zgłaszająca przemoc jest zobowiązana wylegitymować się dokumentem zawierającym fotografię oraz wskazać dane do kontaktu.
5. Zgłaszający przemoc jest informowany o zasadach przetwarzania jego danych osobowych udostępnionych psychologowi oraz ewentualnie innym służbom.
6. W przypadku zgłoszeń anonimowych, w tym telefonicznych do sekretariatu szkoły, pracownik sekretariatu sporządza notatkę z rozmowy telefonicznej.
7. W sytuacji, jak w pkt 6, pracownik sekretariatu zawiadamia o anonimowym zgłoszeniu, dołączając notatkę z rozmowy telefonicznej do wicedyrektora/psychologa /koordynatora Standardów Ochrony Małoletnich lub wydruk ze skrzynki elektronicznej szkoły (email).
8. W przypadkach anonimowych zgłoszeń stosowanie przemocy wobec małoletniego podlega analizie i zdiagnozowaniu.
9. Pracownik, do którego wpłynęło zgłoszenie podejrzenia stosowania przemocy lub jej stosowania wypełnia Kartę zgłoszenia (Zał. 4) w obecności – o ile to możliwe – osoby zgłaszającej i w trybie pilnym przekazuje ją do wicedyrektora/psychologa /koordynatora Standardów Ochrony Małoletnich. Na karcie podpisuje się osoba,

do której wpłynęło zgłoszenie i osoba zgłaszająca.

## § 20

### **Powołanie Zespołu Interwencyjnego**

1. W każdym przypadku zgłoszenia krzywdzenia lub podejrzenia krzywdzenia ucznia/dziecka, dyrektor szkoły powołuje Szkolny Zespół Interwencyjny, do wstępnego zdiagnozowania sytuacji ofiary, w szczególności, tzw. czynniki ryzyka oraz dane świadczące o przemocy lub wykluczające ją: kto jest sprawcą krzywdzenia i w jakiej relacji pozostaje z uczniem/dzieckiem, jak często i od jak dawna uczeń/dziecko jest krzywdzony/e, informacje o zachowaniach pozostałych członków rodziny wobec dziecka, relacjach jakie ma uczeń/dziecko z osobą rodzica niekrzywdzącego, o osobach wspierających je, informacje o innych czynnikach towarzyszących przemocy np. uzależnieniu od alkoholu rodziców.
2. W skład Szkolnego Zespołu Interwencyjnego mogą wejść: psycholog, wychowawca, dyrektor/wicedyrektor, w razie możliwości, osoby pracujące w gabinecie pomocy przedmedycznej (pielęgniarka lub higienistka szkolna), pracownik zgłaszający podejrzenie stosowania przemocy, inni pracownicy mający wiedzę o krzywdzeniu ucznia/dziecka oraz koordynator Standardów Ochrony Małoletnich. Zadaniem zespołu jest ocenienie sytuacji oraz podjęcie dalszych kroków w zależności od zdiagnozowanego typu krzywdzenia i skorelowanej z nim interwencji:
  - a. Mamy podejrzenie stosowania przemocy
    - jeżeli jest zagrożone niewypełnianie funkcji opiekuńczo- wychowawczych do sądu rodzinnego, ośrodka pomocy społecznej składany jest wniosek o wgląd w sytuację rodzinną ucznia/dziecka (Zał. 6),
    - jeżeli mamy podejrzenie o stosowaniu przemocy wszczynamy procedurę „Niebieskiej Karty” (Zał.10),
    - jeżeli istnieje podejrzenie krzywdzenia ucznia/dziecka przez osoby trzecie związane ze szkołą należy wszcząć postępowanie dyscyplinarne i bezwzględnie wyeliminować możliwość kontaktu pokrzywdzonego małoletniego z osobą podejrzaną o krzywdzenie do czasu rozstrzygnięcia sprawy.
  - b. Nie ma podejrzenia stosowania przemocy, ale sygnał dotyczy innych niepokojących zjawisk w rodzinie. Wspieramy rodzinę poprzez opracowanie planu pomocy.

3. Zaleca się, by Zespół przeprowadził rozmowę z osobą krzywdzoną (jeśli jest to możliwe) i osobą zgłaszającą podejrzenie lub krzywdzenie ucznia/dziecka, a także z rodzicem/opiekunem „niekrzywdzącym”. Psycholog informuje opiekunów o obowiązku placówki zgłoszenia podejrzenia krzywdzenia ucznia/dziecka do odpowiedniej instytucji (prokuratura/policja lub sąd rodzinny, ośrodek pomocy społecznej wszczęcie procedury „Niebieskiej Karty”).
4. Osobą odpowiedzialną za składanie zawiadomień o podejrzeniu popełnienia przestępstwa, zawiadamianie sądu rodzinnego oraz za wszczynanie procedury „Niebieskiej Karty” i postępowania dyscyplinarnego jest wicedyrektor Zespołu Szkół Specjalnych nr 6.
5. Z przebiegu interwencji sporządza się Kartę interwencji, której wzór stanowi Zał. 7 do niniejszych Standardów. Kartę załącza się do akt osobowych ucznia/dziecka. W przypadku podejrzeń wobec pracownika, również do akt osobowych pracownika szkoły.
6. Wszyscy pracownicy szkoły i inne osoby, które w związku z wykonywaniem obowiązków służbowych podjęły informację o krzywdzeniu dziecka lub informacje z tym związane, są zobowiązane do zachowania tych informacji w tajemnicy, wyłączając informacje przekazywane uprawnionym instytucjom w ramach działań interwencyjnych.
7. Zespół zarówno w sytuacji wystąpienia przemocy oraz innych dysfunkcji w rodzinie opracowuje plan pomocy uczniowi/dziecku.

## **Rozdział XI**

### **Procedury określające zakładanie „Niebieskiej Karty”**

#### **§ 21**

Ustawa o przeciwdziałaniu przemocy w rodzinie oraz Rozporządzenie w sprawie procedury „Niebieska Karta” z jednej strony nakłada na pracowników oświaty obowiązek reagowania w każdej sytuacji podejrzenia przemocy wobec ucznia/dziecka. Z drugiej zaś daje możliwość skutecznej interdyscyplinarnej współpracy na rzecz pomocy i ochrony ucznia/dziecka i jego rodziny. Uruchamiając procedurę „Niebieskie Karty” pracownik oświaty otrzymuje możliwość udziału w grupie roboczej składającej się z przedstawicieli także innych służb. Są to: pracownik socjalny, policjant, przedstawiciel ochrony zdrowia, przedstawiciel komisji rozwiązywania problemów alkoholowych i opcjonalnie inni specjaliści, którzy znają sytuację rodzinną ucznia, np. przedstawiciel organizacji pozarządowej, kurator. Uczestnictwo

w grupie roboczej daje pracownikowi oświaty możliwość:

- wymiany informacji na temat ucznia/dziecka i jego rodziny z innymi profesjonalistami,
- podziału zadań mających na celu diagnozę sytuacji w rodzinie, ochronę ucznia/dziecka i monitorowanie jego sytuacji między przedstawicieli poszczególnych służb,
- podejmowania decyzji o ewentualnej interwencji prawnej wspólnie z innymi profesjonalistami w grupie roboczej,
- wzajemnego wsparcia w pracy z uczniem/dzieckiem i jego rodziną.

## § 22

### **Procedura „Niebieskiej Karty”**

Celem jest wskazanie zasad postępowania nauczycieli i dyrektora szkoły w przypadku stwierdzenia krzywdzenia ucznia/dziecka lub uzasadnionego podejrzenia krzywdzenia.

Zakres Procedury i ogólne zasady jej stosowania:

1. Procedura postępowania „Niebieskie Karty” obowiązuje wszystkich pracowników zatrudnionych w Zespole Szkół Specjalnych nr 6.
2. Nadzór nad stosowaniem procedury sprawuje wicedyrektor szkoły.
3. Bezpośredni nadzór nad realizacją działań w sprawach krzywdzenia uczniów pełni wicedyrektor szkoły.
4. Wicedyrektor placówki udziela wsparcia i pomocy osobom bezpośrednio zaangażowanym w proces pomocy ofierze przemocy domowej, w tym prawnej i organizacyjnej.
5. Koordynatorem pomocy uczniowi/dziecku krzywdzonemu jest psycholog szkolny.
6. Zasadą udzielania pomocy uczniowi/dziecku krzywdzonemu przez szkołę jest interdyscyplinarna współpraca zespołowa ograniczona do osób pracujących z uczniem/dzieckiem.
7. Druki i formularze „Niebieskiej Karty – A” i „Niebieskiej Karty – B” znajdują się w gabinecie psychologa szkolnego.
8. Wgląd w dokumentację wszczętych procedur posiadają wyłącznie osoby upoważnione imiennie przez dyrektora szkoły.
9. Upoważnione osoby do wglądu w dokumentację wszczętych procedur „Niebieskiej Karty” są zobowiązane do złożenia oświadczenia o zachowaniu poufności informacji i danych osobowych umieszczanych w dokumentach (Zał. 8).
10. Dokumentację związaną ze wszczętymi procedurami „Niebieskiej Karty” prowadzi i przechowuje psycholog szkolny w teczce osobowej ucznia.

11. Po zakończeniu sprawy, psycholog szkolny przekazuje teczkę z dokumentacją do sekretariatu szkoły.
12. Dokumenty są archiwizowane w przeciągu kolejnych 5 lat.

## **§ 23**

### **Wszczęcie procedury „Niebieskiej Karty”**

1. Wszczęcie procedury „Niebieskiej Karty” następuje z chwilą wypełnienia formularza Karty – „A” w przypadku powzięcia, w toku prowadzonych czynności służbowych lub zawodowych, podejrzenia stosowania przemocy wobec dziecka lub w wyniku zgłoszenia dokonanego przez członka rodziny lub przez osobę będącą świadkiem przemocy w rodzinie.
2. Do wszczęcia procedury „Niebieskiej Karty” nie jest wymagana zgoda osoby doznającej przemocy.
3. Do wszczęcia procedury „Niebieskiej Karty” nie jest wymagany uprzedni kontakt z osobą stosującą przemoc domową ani obecność tej osoby w czasie wypełniania kwestionariusza.
4. Psycholog szkolny (lub inna osoba) wszczyna procedurę „Niebieskiej Karty”.
5. Żaden z formularzy "Niebieskiej Karty" nie wymaga podpisu osoby podejrzanej o doznawanie czy stosowanie przemocy domowej.
6. Po wypełnieniu karty – „A”, osoba dotknięta przemocą domową w rodzinie - rodzic, opiekun prawny lub faktyczny. Osoba, która zgłosiła podejrzenie stosowania przemocy w rodzinie otrzymuje wypełniony formularz Karty – B.
7. Formularz „B” jest dokumentem dla osób pokrzywdzonych, zawierającym definicję przemocy, praw człowieka, informację o miejscach, gdzie można uzyskać pomoc.
8. Formularz „B” nie przekazuje się osobie podejrzanej o stosowanie przemocy domowej.
9. Wypełniony formularz – „Niebieska Karta – A” niezwłocznie, nie później niż w terminie 5 dni od wszczęcia procedury, przekazuje się do zespołu interdyscyplinarnego.
10. Osoba upoważnioną do przekazania formularza jest wicedyrektor/psycholog. Osoba ta zawiadamia dyrektora szkoły o podjętej decyzji i fakcie przekazania formularza do zespołu interdyscyplinarnego.
11. Wypełnienie formularza „A” nie zwalnia z obowiązku podjęcia działań interwencyjnych zapewniających bezpieczeństwo osobie doznającej przemocy.

## Rozdział XII

### Zasady ustalania Planu wsparcia małoletniego po ujawnieniu krzywdzenia <sup>5</sup>

#### § 24

Plan wsparcia małoletniego po ujawnieniu jego krzywdzenia opracowuje zespół nauczycieli i specjalistów zatrudnionych w szkole powołany przez dyrektora. W jego skład wchodzi wychowawca, pedagog specjalny, psycholog oraz dwóch nauczycieli – uczących ucznia/dziecko powołanych przez dyrektora szkoły.

Plan wsparcia małoletniego po ujawnieniu krzywdzenia ucznia powinien zawierać:

1. **Imię i nazwisko ucznia/dziecka**
2. **Imiona i nazwiska członków zespołu sporządzającego plan wsparcia**
3. **Tytuł, z jakiego powodu został opracowany plan wsparcia**
4. **Diagnoza sytuacji małoletniego po ujawnieniu krzywdzenia**
  - a. charakterystyka doznanej krzywdy (rodzaj doznanej krzywdy, okoliczności doznanej krzywdy, stopień naruszenia prawa, stopień zagrożenia bezpieczeństwa ucznia/dziecka – w obszarze zdrowia, życia, rozwoju ucznia/dziecka);
  - b. analiza dostępnej dokumentacji, np. wyniki rozmów z uczniem/dzieckiem, wyniki obserwacji ucznia/dziecka (zachowanie, wygląd) dokonane przez np. rodziców, nauczycieli, innych pracowników oraz instytucji wspomagających ochronę dziecka, specjalistów – psychologów, pedagoga, terapeutę;
  - c. określenie czynników ryzyka doznanej krzywdy oraz czynników wsparcia małoletniego – ustalenie indywidualnych potrzeb ofiary krzywdzenia w obszarze jej zdrowia/życia, zdrowia psychicznego, funkcjonowania emocjonalno-społecznego oraz w obszarze prawnym i socjalnym.
5. **Cel wsparcia małoletniego**

Zdefiniowanie celu oferowanego wsparcia, np.:

  - a. udzielanie systematycznej/okresowej pomocy, np. psychologiczno- pedagogicznej, terapeutycznej, prawnej;
  - b. zapewnienie specjalistycznego wsparcia uczniowi/jego rodzinie;
  - c. wdrożenie działań mających przywrócić równowagę emocjonalną dziecku/jego

---

<sup>5</sup>Rozporządzenie Ministra Edukacji Narodowej w sprawie organizacji i świadczenia pomocy psychologiczno-pedagogicznej (Dz.U. z 2023 r. poz. 1798 - § 2 ust. 2)

rodzinie;

- d. wspieranie rodziców/opiekunów prawnych ucznia w rozwiązywaniu problemów wychowawczych;
- e. pomoc uczniowi /dziecku w rozwiązywaniu konfliktów;
- f. złagodzenie psychicznych i behawioralnych objawów skrzywdzenia, złagodzenie stresu, lęku małego;
- g. zapewnienie bezpieczeństwa (np. socjalnego, psychicznego, prawnego);
- h. wzmacnianie poczucia własnej wartości ucznia/dziecka;
- i. kształcenie umiejętności radzenia sobie z brakiem akceptacji społecznej, izolowaniem, z trudnymi sytuacjami w środowisku rodzinnym i społecznym, np. szkolnym.

#### **6. Identyfikacja zasobów wewnętrznych szkoły oraz źródeł zewnętrznych wsparcia małego - ofiary krzywdzenia np.**

- a. zasoby wewnętrzne szkoły: dyrektor, zespół wychowawczy, zespół interwencyjny, specjaliści zatrudnieni w szkole, pielęgniarka szkolna; rodzice/opiekunowie prawni ucznia/dziecka;
- b. źródła zewnętrzne wsparcia ucznia/dziecka krzywdzonego, np. sąd rodzinny, kurator sądowy, policja, poradnia psychologiczno-pedagogiczna, placówki doskonalenia nauczycieli, służba zdrowia, MOPS/GOPS; organizacje pozarządowe działające na rzecz ochrony dzieci przed krzywdzeniem.

#### **7. Zakres współdziałania szkoły z podmiotami zewnętrznymi na rzecz wsparcia małego**

Pracownicy szkoły działają na rzecz wsparcia ucznia/dziecka zgodnie z zakresem swoich obowiązków i uprawnień, współpracując z rodzicami/opiekunami prawnymi ucznia/dziecka.

#### **8. Zakres, wymiar godzin, okres wsparcia udzielonego małowemu**

- a. zakres wsparcia wynika ze zdiagnozowanych w różnych obszarach indywidualnych potrzeb rozwojowych, edukacyjnych oraz psychofizycznych ucznia/dziecka - ofiary krzywdzenia;
- b. wymiar godzin i okres, w jakim będzie udzielane wsparcie zależy od doświadczanych przez ucznia skutków krzywdy oraz zaobserwowanych efektów wsparcia ucznia/dziecka w okresie ich monitorowania.

## 9. **Formy i metody wsparcia małoletniego**

Formy:

- a. indywidualna – konsultacje indywidualne; praca indywidualna z uczniem/dzieckiem, w zależności od rodzaju krzywdy – pomoc prawna, medyczna, socjalna – zgodnie z przyjętymi w szkole procedurami; indywidualne zajęcia terapeutyczne.
- b. zespołowa - zajęcia grupowe.

Metody wsparcia krzywdzonego ucznia/dziecka: bezpośrednia rozmowa prowadzona przez wychowawcę/pedagoga/psychologa/innego nauczyciela/pracownika szkoły; zajęcia psychologiczno-pedagogiczne, warsztaty rozwojowe, bezpośrednia pomoc prawna, socjalna uczniowi/dziecku i jego rodzinie; pomoc medyczna uczniowi/dziecku; analiza dokumentacji związanej z sytuacją ucznia/dziecka; obserwacja ucznia/dziecka.

## 10. **Ocena efektywności wsparcia udzielonego małoletniemu**

- a. Zasady i sposób monitorowania efektów wsparcia, np. 2 razy w roku szkolnym -wyniki obserwacji prowadzonej przez nauczycieli i specjalistów, rodziców/opiekunów prawnych ucznia/dziecka (sojuszników dziecka) w czasie lekcji, oferowanych formach wsparcia; wyniki rozmów z uczniem; efekty wsparcia udzielanego przez podmioty zewnętrzne; analiza dostępnej dokumentacji;
- b. Ocena efektów wsparcia: ocena adekwatności udzielonego wsparcia do zdiagnozowanych potrzeb ucznia/dziecka – ofiary krzywdzenia.

## **Rozdział XIII**

### **Zasady przeglądu i aktualizacji Standardów**

#### **§ 25**

1. Kierownictwo szkoły wyznacza osoby odpowiedzialne za Standardy Ochrony Małoletnich w szkole.
2. Osoba, o której mowa w punkcie 1 jest odpowiedzialna za monitorowanie realizacji Standardów, za reagowanie na sygnały naruszenia Standardów oraz zaproponowanie zmian.

3. Osoba, o której mowa w pkt. 1 niniejszego paragrafu, przeprowadza wśród pracowników szkoły nie rzadziej niż co 2 lata, ankietę monitorującą poziom realizacji Standardów. Wzór ankiety stanowi Zał. 9.
4. W ankiecie pracownicy szkoły mogą proponować zmiany Standardów oraz wskazywać naruszenia Standardów w szkole.
5. Osoba, o której mowa w pkt. 1 niniejszego paragrafu, dokonuje opracowania wypełnionych przez pracowników szkoły ankiet. Sporządza na tej podstawie raport z monitoringu, który następnie przekazuje kierownictwu szkoły. W razie konieczności opracowuje zmiany w obowiązującym Standardzie i daje je do zatwierdzenia dyrektorowi szkoły.
6. Dyrekcja szkoły zleca wprowadzenie do Standardów niezbędnych zmiany oraz ogłasza pracownikom szkoły ich nowe brzmienie.
7. Kadra kierownicza dokonuje oceny stopnia znajomości i poprawności stosowania Standardów Ochrony Małoletnich na bieżąco, w ramach sprawowanego nadzoru pedagogicznego.
8. W przypadku zmian prawa, wymagającego ich wdrożenia w dokumencie nowelizacje są wprowadzane na tych samych zasadach, które obowiązywały przy wdrożeniu dokumentu do obrotu prawnego w szkole.
9. Osoba odpowiedzialna za realizację Standardu może powołać zespół koordynujący, jeśli uzna, że taki zespół przyczyni się do lepszej realizacji Standardów bądź pozwoli na szybsze reagowanie w sytuacji, gdy Standardy Ochrony Małoletnich będą wymagały aktualizacji.

## **Rozdział XIV**

### **Zasady udostępniania rodzicom i uczniom Standardów do zapoznania się z nimi i ich stosowania**

#### **§ 26**

1. Dokument „Standardy Ochrony Małoletnich” jest dokumentem szkolnym ogólnodostępnym dla personelu szkoły, uczniów oraz ich opiekunów.
2. Dokument opublikowany jest na stronie internetowej szkoły <http://zss6.krakow.pl/>, na tablicy informacyjnej („Standardy Ochrony Małoletnich”) znajdującej się naprzeciwko drzwi wejściowych na teren szkoły, w gabinecie psychologa, bibliotece szkolnej.

3. Wersja dla dzieci „Standardów Ochrony Małoletnich” w ZSS nr 6, dostosowana jest do uczniów/dzieci z niepełnosprawnościami i przedstawiona została w dwóch wersjach uwzględniając prosty przekaz: filmiku, który znajduje się na stronie internetowej szkoły <http://zss6.krakow.pl/> oraz obrazków i plakatu znajdującego się na głównej tablicy oraz w każdej klasie.
4. Rodzice zostali powiadomieni o przyjętych przez szkołę Standardach poprzez informację umieszczoną w dzienniczkach uczniów/dzieci.
5. Dokument omawiany jest na zebraniu z opiekunami w danym roku szkolnym (chyba, że ulegnie zmianie, wówczas omawiany jest również na pierwszym z zebrań odbywającym się po wprowadzeniu zmian).
6. Nauczyciele, wychowawcy mają obowiązek zapoznania uczniów ze Standardami oraz omówienia ich w taki sposób, aby uczniowie mogli je zrozumieć niezależnie od wieku i sprawności intelektualnej.

## **Rozdział XV**

### **Osoby odpowiedzialne za przyjmowanie zgłoszeń o podejrzeniu krzywdzenia lub krzywdzenia małoletnich w ZSS nr 6 w Krakowie**

#### **§ 27**

##### **1. Gabinet Dyrektora oraz Wicedyrektora ZSS nr 6 w Krakowie**

Gabinet znajduje się na parterze budynku, gabinet nr 10

Można kontaktować się telefonicznie: 12 644 07 83, 660637622

oraz mailowo: [magdalena.perzanowska@mjo.krakow.pl](mailto:magdalena.perzanowska@mjo.krakow.pl)

##### **2. Psycholog**

Gabinet psychologa mieści się na I piętrze w sali nr 34

##### **3. Koordynator ds. wdrażania Standardów Ochrony Małoletnich**

Z koordynatorem można kontaktować się osobiście

**W przypadkach zagrożenia życia lub zdrowia małoletniego należy zostawić zawiadomienie o przemocy pierwszemu spotkanemu pracownikowi szkoły.**

## **Rozdział XVI**

### **Zakres kompetencji osoby odpowiedzialnej za przygotowanie personelu szkoły do stosowania standardów oraz dokumentowania**

#### **§ 28**

1. Osobą odpowiedzialną za przygotowanie personelu do stosowania standardów jest Koordynator ds. wdrażania Standardów Ochrony Małoletnich.
2. Przygotowanie personelu polega na pogłębianiu wiedzy i umiejętności rozpoznawania krzywdzenia, objawów, identyfikacji ryzyka krzywdzenia i podejmowania - zgodnie z prawem - właściwych działań, a także wiedzy z zakresu odpowiedzialności prawnej w przypadku zaniechania postępowania w celu ochrony i wsparcia uczniów/dzieci. Wypracowanie procedur/sposobów reagowania i postępowania w zaistniałych przypadkach w szkole.
3. W szkole organizuje się wewnętrzne doskonalenie dla pracowników. Za ich organizację i przebieg odpowiada Koordynator ds. wdrażania Standardów Ochrony Małoletnich.
4. Dokumentację doskonalenia w danym roku szkolnym gromadzi i przechowuje wicedyrektor.
5. Każda forma doskonalenie jest potwierdzona zaświadczeniem o uczestnictwie. W każdym przypadku sporządzana jest lista obecności uczestników.

## **Rozdział XVII**

### **Dokumentowanie zdarzeń podejrzenia krzywdzenia lub krzywdzenia małoletniego i archiwizowanie wytworzonej dokumentacji**

#### **§ 29**

Dla każdego zdarzenia podejrzenia krzywdzenia lub krzywdzenia małoletnich zakładana jest imiennateczka z nazwiskiem małoletniego. Teczke zakłada i prowadzi psycholog szkolny. Do czasu zakończenia sprawy teczka pozostaje w gabinecie psychologa i jest należycie chroniona przed dostępem osób nieuprawnionych.

W teczce umieszcza się jako załączniki /według wskazanej kolejności/:

1. Zgłoszenie podejrzenia krzywdzenia lub zgłoszenie krzywdzenia ucznia/dziecka.
2. Protokół rozmowy ze zgłaszającym, o ile jest możliwym jego sporządzenie.
3. Kwestionariusz oceny ryzyka występowania przemocy.

4. Protokoły i notatki z rozmów z małoletnim i osobą jemu najbliższą lub niekrzywdzącym rodzicem/opiekunem.
5. Protokoły z posiedzenia Zespołu interwencyjnego, powołanego przez dyrektora.
6. Kopię „Niebieskiej Karty – A” , w przypadku, gdy zostanie wszczęta procedura „Niebieskie Karty”.
7. Protokoły z rozmów z osobą krzywdzącą – o ile taka będzie przeprowadzana.
8. Korespondencję pomiędzy np. poradnią psychologiczno-pedagogiczną, sądem rodzinnym, ośrodkiem pomocy społecznej i innymi.
9. Plan wspierania ucznia/dziecka krzywdzonego.
10. Karty monitorowania zachowań krzywdzonego, informacje wychowawcy i nauczycieli uczących.
11. Ocena efektywności wsparcia.
12. Dokumenty są przechowywane przez 5 lat.

## **Rozdział XVIII**

### **Przepisy końcowe**

#### **§ 30**

1. Standardy Ochrony Małoletnich wchodzi w życie z dniem ich ogłoszenia.
2. Ogłoszenie następuje w sposób dostępny dla pracowników Szkoły, uczniów i ich opiekunów, w szczególności poprzez wywieszenie w miejscu ogłoszeń dla pracowników lub poprzez przesłanie tekstu drogą elektroniczną oraz poprzez zamieszczenie na stronie internetowej, jak również poinformowanie rodziców uczniów/dzieci za pośrednictwem zeszytu informacyjnego.
3. Dokumentacja funkcjonująca w ZSS nr 6 w Krakowie współtworząca Politykę Ochrony Dzieci:
  - a. Statut Szkoły;
  - b. Program Wychowawczo-Profilaktyczny;
  - c. Procedury postępowania w sytuacjach kryzysowych.

.....  
miejsce i data

**Oświadczenie o niekaralności i zobowiązaniu do przestrzegania  
podstawowych zasad ochrony dzieci**

Ja, .....nr PESEL .....  
oświadczam, że nie byłam/em skazana/y za przestępstwo przeciwko wolności seksualnej i obyczajności, i przestępstwa z użyciem przemocy na szkodę małoletniego i nie toczy się przeciwko mnie żadne postępowanie karne ani dyscyplinarne w tym zakresie.  
Ponadto oświadczam, że zapoznałam/-em się z zasadami ochrony dzieci obowiązującymi w ..... i zobowiązuję się do ich przestrzegania. Jestem świadomy odpowiedzialności karnej za złożenie fałszywego oświadczenia.

.....  
podpis

.....  
miejsce i data

**Oświadczenie o znajomości i przestrzeganiu zasad zawartych  
w Standardach Ochrony Małoletnich w ZSS nr 6 w Krakowie**

Ja, ..... oświadczam, że zapoznałam/em się ze Standardami Ochrony Małoletnich stosowanymi w ZSS nr 6 w Krakowie oraz deklaruję, że będę ich przestrzegać.

.....  
Podpis i data

### Załącznik 3

#### Wykaz numerów telefonu oraz instytucji pomagających i wspierających w sytuacjach kryzysowych:

1. **Ogólnopolskie Pogotowie dla Ofiar Przemocy w Rodzinie „Niebieska Linia”**  
tel. 800 12 00 02 (linia całodobowa i bezpłatna), w poniedziałki w godz. 18:00–22:00 można rozmawiać z konsultantem w języku angielskim, a we wtorki w godz. 18:00–22:00 w języku rosyjskim.
2. **Dyżur prawny** tel. (22) 666 28 50 (linia płatna, czynna w poniedziałek i wtorek w godzinach 17:00–21:00) oraz tel. 800 12 00 02 (linia bezpłatna, czynna w środę w godzinach 18:00–22:00).
3. **Poradnia e-mailowa:** niebieskalinia@niebieskalinia.info. Członkowie rodzin z problemem przemocy i problemem alkoholowym mogą skonsultować się także przez SKYPE: pogotowie.niebieska.linia ze specjalistą z zakresu przeciwdziałania przemocy w rodzinie – konsultanci posługują się językiem migowym.
4. **Ogólnokrajowa Linia Pomocy Pokrzywdzonym** tel. +48 222 309 900 przez całą dobę można anonimowo uzyskać informacje o możliwości uzyskania pomocy, szybką poradę psychologiczną i prawną oraz umówić się na spotkanie ze specjalistami w dowolnym miejscu na terenie Polski. Możliwe są konsultacje w językach obcych i w języku migowym.
5. **Policyjny telefon zaufania dla osób doznających przemocy domowej** nr 800 120 226 (linia bezpłatna przy połączeniu z telefonów stacjonarnych, czynna codziennie w godzinach od 9:30 do 15:30, od godz. 15:30 do 9:30 włączony jest automat).

#### Można także zwrócić się po pomoc do podmiotów i organizacji realizujących działania na rzecz przeciwdziałania przemocy domowej:

- **Ośrodki pomocy społecznej** – w sprawach socjalnych, bytowych i prawnych.
- **Powiatowe centra pomocy rodzinie** – w zakresie prawnym, socjalnym, terapeutycznym, udzielają informacji na temat instytucji działających lokalnie w tym zakresie
- **Ośrodki interwencji kryzysowej i Ośrodki wsparcia** – zapewniają schronienie ofiarom przemocy domowej, udzielają pomocy i wsparcia w przewyciężeniu sytuacji kryzysowej, a także opracują plan pomocy.
- **Specjalistyczne ośrodki wsparcia dla osób doznających przemocy domowej** – zapewniają bezpłatne całodobowe schronienie gdy ktoś doznaje przemocy domowej oraz udzielają kompleksowej, specjalistycznej pomocy w zakresie interwencyjnym, terapeutyczno-wspomagającym oraz potrzeb bytowych.
- **Okręgowe ośrodki i lokalne punkty działające w ramach Sieci Pomocy Pokrzywdzonym Przystępstwem** – zapewniają profesjonalną, kompleksową i bezpłatną pomoc prawną, psychologiczną, psychoterapeutyczną i materialną.
- **Sądy opiekuńcze** – w sprawach opiekuńczych i alimentacyjnych.
- **Placówki ochrony zdrowia** – np. pomagają uzyskać zaświadczenie lekarskie o doznanych obrażeniach.
- **Komisje rozwiązywania problemów alkoholowych** – podejmują działania wobec osoby nadużywającej alkoholu.
- **Punkty nieodpłatnej pomocy prawnej** – pomagają w zakresie uzyskania pomocy prawnej.

## Załącznik 4

## Karta zgłoszenia podejrzenia krzywdzenia ucznia/dziecka

<b>Dotyczy ucznia/dziecka</b>		
<b>Osoba zgłaszająca</b>	Imię i nazwisko:	
	Dane do kontaktu:	
	Stopień pokrewieństwa:	
	Źródło wiedzy lub informacji o przemoc	
<b>Data zgłoszenia</b>		
<b>Fakty wskazujące na stosowaną przemoc podane przez osobę zgłaszającą:</b>		
<b>Inne informacje o uczniu/dziecku i rodzinie</b>		
<b>Wskazanie potencjalnej osoby stosującej przemoc</b>		
<b>Podpis osoby zgłaszającej:</b>		<b>Podpis osoby przyjmującej zgłoszenie:</b>

**Załącznik 5**

**Wzór zawiadomienie o podejrzeniu popełnienia przestępstwa**

Kraków, dnia .....

Imię i nazwisko osoby zgłaszającej/  
lub nazwa instytucji, adres

Prokuratura Rejonowa  
w Krakowie

**Zawiadomienie o podejrzeniu popełnienia przestępstwa**

Niniejszym składam zawiadomienie o podejrzeniu popełnienia przestępstwa wykorzystywania seksualnego małoletniego :

.....

.

( imię i nazwisko dziecka, data urodzenia)

przez

.....

( imię i nazwisko domniemanego sprawcy)

**Uzasadnienie**

W trakcie wykonywanych przez.....

(imię i nazwisko pracownika) czynności służbowych – prowadzenia terapii małoletniej

..... ( imię i nazwisko), dziecko ujawniło niepokojące treści dotyczące relacji z *ojcem lub inną osobą* oraz zachowań o charakterze seksualnym wobec niego/niej.

**Załącznik 6** Wzór wniosku o wgląd w sytuację dziecka/rodziny

*miejsce, data*

Sąd Rejonowy<sup>6</sup> w .....

Wydział Rodzinny i Nieletnich

*adres sądu*

Wnioskodawca: *imię i nazwisko osoby zgłaszającej*

*adres osoby zgłaszającej*

Uczestnicy postępowania: *imiona i nazwiska*

*rodziców rodziców*

*adres zamieszkania rodziny*

Dane małoletniego: *imię i nazwisko dziecka*

**Wniosek o wgląd w sytuację dziecka**

Niniejszym wnoszę o wgląd w sytuację małoletniego .....  
(*imię i nazwisko dziecka, adres zamieszkania*) i wydanie odpowiednich zarządzeń opiekuńczych.

**Uzasadnienie**

*Tutaj należy opisać niepokojące sytuacje, co sprawiło, że zdecydowaliśmy się na podjęcie interwencji, dlaczego uważamy, że dobro dziecka jest zagrożone.*

*Można zamieścić informacje o osobach, które były/są świadkami niepokojących zdarzeń.*

W związku z powyższym, wnoszę o wydanie odpowiednich zarządzeń w celu zabezpieczenia dobra małoletniego dziecka.

***podpis składającego wniosek***

---

<sup>6</sup>Wniosek należy złożyć do sądu właściwego ze względu na miejsce zamieszkania dziecka.

**KARTA INTERWENCJI**

Imię i nazwisko ucznia/dziecka		
Przyczyna interwencji (forma krzywdzenia)		
Osoba zawiadamiająca o podejrzeniu krzywdzenia		
Opis działań podjętych przez psychologa	Data	Działanie
Spotkanie z opiekunami ucznia/dziecka	Data	Działanie
Forma podjętej interwencji	Zawiadomienie o podejrzeniu popełnienia przestępstwa. Wgląd w sytuację ucznia/dziecka/ rodziny. Inny rodzaj interwencji. Jaki?	

Dane dotyczące interwencji (nazwa organu, do którego zgłoszono interwencję i data interwencji)	
Wyniki interwencji: działania organów sprawiedliwości, jeśli placówka uzyskała informacje o wynikach /działania placówki/ działania rodziców	Data

## Załącznik 8

### **Oświadczenie o zachowaniu poufności informacji powziętych w procesie postępowania w sprawie krzywdzenia ucznia/dziecka oraz przetwarzanych danych osobowych**

#### OŚWIADCZENIE O POUFNOŚCI

1. Oświadczam, że:

- 1) zapoznano mnie z przepisami dotyczącymi ochrony danych osobowych, z treścią ogólnego Rozporządzenia o ochronie danych UE z dnia 27 kwietnia 2016 r., Ustawy o Ochronie Danych Osobowych oraz z dokumentami obowiązującymi w szkole.
- 2) zapoznano mnie ze „Standardami Ochrony Małoletnich”, wdrożonych w Zespole Szkół Specjalnych nr 6 w Krakowie.
- 3) zachowam poufność informacji i danych, które uzyskałam/em przy realizacji zadań związanych z przeciwdziałaniem przemocy domowej oraz że znane mi są przepisy o odpowiedzialności karnej za udostępnienie danych osobowych lub umożliwienie do nich dostępu osobom nieupoważnionym.

2. Zobowiązuję się do:

- 1) przetwarzania danych osobowych wyłącznie w zakresie i celu przewidzianym w powierzonych przez administratora obowiązkach;
- 2) nieujawniania danych zawartych w zbiorach danych, do których uzyskałam/am dostęp za upoważnieniem administratora danych;
- 3) nieujawniania sposobów zabezpieczeń danych osobowych przetwarzanych w szkole;
- 4) wykonywania operacji przetwarzania danych, zgodnie z Regulaminem Ochrony Danych Osobowych;
- 5) zabezpieczenia tych danych przed dostępem osób nieupoważnionych;
- 6) ochrony danych osobowych przed przypadkowym lub niezgodnym z prawem zniszczeniem, utratą, modyfikacją danych osobowych, nieuprawnionym ujawnieniem danych osobowych, nieuprawnionym dostępem do danych osobowych oraz przetwarzaniem;
- 7) zgłaszania incydentów naruszenia zasad ochrony danych osobowych Inspektorowi Ochrony Danych Osobowych lub bezpośrednio przełożonemu.

Przyjmuję do wiadomości, iż postępowanie sprzeczne z powyższymi zobowiązaniami może być uznane przez administratora za naruszenie przepisów Ustawy o Ochronie Danych osobowych oraz Rozporządzenia o ochronie danych UE z dnia 27 kwietnia 2016 r.

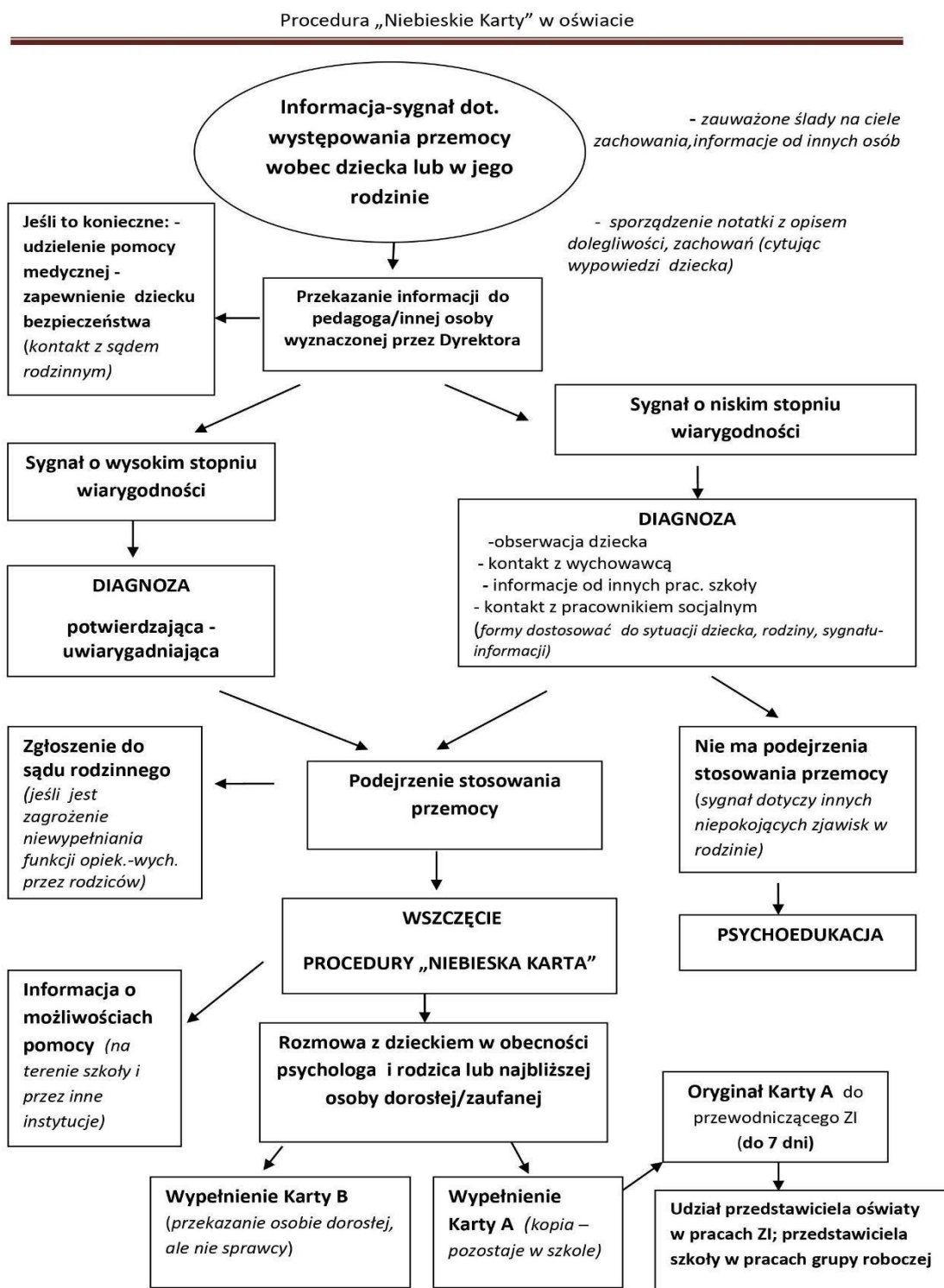
.....  
( miejscowość, data )

.....  
( czytelny podpis pracownika )

## Monitoring standardów - ankieta

	TAK	NIE
1. Czy znasz standardy ochrony dzieci przed krzywdzeniem obowiązujące w placówce, w której pracujesz?		
2. Czy znasz treść dokumentu <i>Polityka ochrony dzieci przed krzywdzeniem</i> ?		
3. Czy potrafisz rozpoznawać symptomy krzywdzenia dzieci?		
4. Czy wiesz, jak reagować na symptomy krzywdzenia dzieci?		
5. Czy zdarzyło Ci się zaobserwować naruszenie zasad zawartych w <i>Polityce ochrony dzieci przed krzywdzeniem</i> przez innego pracownika?		
5a. Jeśli tak – jakie zasady zostały naruszone? (odpowiedź opisowa)		
6. Czy masz jakieś uwagi/poprawki/sugestie dotyczące <i>Polityki ochrony dzieci przed krzywdzeniem</i> ? (odpowiedź opisowa)		

**Załącznik 10. Wstępna ocena sytuacji osoby krzywdzonej – działania podjęte według procedur ujętych w „Niebieskiej Karcie”**



# Aneks

Wybrane państwowe przepisy prawne:

## **I. Kodeks karny:**

### **Art. 197. ( zgwałcenie)**

- § 1. Kto przemocą, groźbą bezprawną lub podstępem doprowadza inną osobę do obcowania płciowego, podlega karze pozbawienia wolności od lat 2 do 12
- § 2. Jeżeli sprawca, w sposób określony w § 1, doprowadza inną osobę do poddania się innej czynności seksualnej albo wykonania takiej czynności, podlega karze pozbawienia wolności od 6 miesięcy do lat 8.
- § 3. Jeżeli sprawca dopuszcza się zgwałcenia:
- 1) wspólnie z inną osobą,
  - 2) wobec małoletniego poniżej lat 15,
  - 3) wobec wstępnego, zstępного, przysposobionego, przysposabiającego, brata lub siostry,
- podlega karze pozbawienia wolności na czas nie krótszy od lat 3.
- § 4. Jeżeli sprawca czynu określonego w § 1–3 działa ze szczególnym okrucieństwem, podlega karze pozbawienia wolności na czas nie krótszy od lat 5.

### **Art. 198. (nadużycie zależności)**

Kto, wykorzystując bezradność innej osoby lub wynikający z upośledzenia umysłowego lub choroby psychicznej brak zdolności tej osoby do rozpoznania znaczenia czynu lub pokierowania swoim postępowaniem, doprowadza ją do obcowania płciowego lub do poddania się innej czynności seksualnej albo do wykonania takiej czynności, podlega karze pozbawienia wolności od 6 miesięcy do lat 8.

### **Art. 199. (nadużycie zależności)**

- § 1. Kto, przez nadużycie stosunku zależności lub wykorzystanie krytycznego położenia, doprowadza inną osobę do obcowania płciowego lub do poddania się innej czynności seksualnej albo do wykonania takiej czynności, podlega karze pozbawienia wolności do lat 3.
- § 2. Jeżeli czyn określony w § 1 został popełniony na szkodę małoletniego, sprawca podlega karze pozbawienia wolności od 3 miesięcy do lat 5.
- § 3. Karze określonej w § 2 podlega, kto obcuje płciowo z małoletnim lub dopuszcza się wobec takiej osoby innej czynności seksualnej albo doprowadza ją do poddania się takim czynnościom albo do ich wykonania, nadużywając zaufania lub udzielając w zamian korzyści majątkowej lub osobistej albo jej obietnicy.

### **Art. 200. (czyn lubieżny, pedofilia)**

- § 1. Kto obcuje płciowo z małoletnim poniżej lat 15 lub dopuszcza się wobec takiej osoby innej czynności seksualnej lub doprowadza ją do poddania się takim czynnościom albo do ich wykonania, podlega karze pozbawienia wolności od lat 2 do 12.
- § 3. Kto małoletniemu poniżej lat 15 prezentuje treści pornograficzne lub udostępnia mu przedmioty mające taki charakter albo rozpowszechnia treści pornograficzne w sposób umożliwiający takiemu małoletniemu zapoznanie się z nimi, podlega karze pozbawienia wolności do lat 3.
- § 4. Karze określonej w § 3 podlega, kto w celu swojego zaspokojenia seksualnego lub zaspokojenia seksualnego innej osoby prezentuje małoletniemu poniżej lat 15 wykonanie czynności seksualnej.
- § 5. Karze określonej w § 3 podlega, kto prowadzi reklamę lub promocję działalności

polegającej na rozpowszechnianiu treści pornograficznych w sposób umożliwiający zapoznanie się z nimi małoletniemu poniżej lat 15.

#### **Art. 200a.**

- § 1. Kto w celu popełnienia przestępstwa określonego w art. 197 § 3 pkt 2 lub art. 200, jak również produkowania lub utrwalania treści pornograficznych, za pośrednictwem systemu teleinformatycznego lub sieci telekomunikacyjnej nawiązuje kontakt z małoletnim poniżej lat 15, zmierzając, za pomocą wprowadzenia go w błąd, wyzyskania błędu lub niezdolności do należytego pojmowania sytuacji albo przy użyciu groźby bezprawnej, do spotkania z nim, podlega karze pozbawienia wolności do lat 3.
- § 2. Kto za pośrednictwem systemu teleinformatycznego lub sieci telekomunikacyjnej małoletniemu poniżej lat 15 składa propozycję obcowania płciowego, poddania się lub wykonania innej czynności seksualnej lub udziału w produkowaniu lub utrwalaniu treści pornograficznych, i zmierza do jej realizacji, podlega grzywnie, karze ograniczenia wolności albo pozbawienia wolności do lat 2.

#### **Art. 200b.**

Kto publicznie propaguje lub pochwała zachowania o charakterze pedofilskim, podlega grzywnie, karze ograniczenia wolności albo pozbawienia wolności do lat 2.

#### **Art. 201. (kazirodstwo)**

Kto dopuszcza się obcowania płciowego w stosunku do wstępnego, zstępnego, przysposobionego, przysposabiającego, brata lub siostry, podlega karze pozbawienia wolności od 3 miesięcy do lat 5.

#### **Art. 202. (rozpowszechnianie pornografii)**

- § 1. Kto publicznie prezentuje treści pornograficzne w taki sposób, że może to narzucić ich odbiór osobie, która tego sobie nie życzy, podlega grzywnie, karze ograniczenia wolności albo pozbawienia wolności do lat 2.
- § 3. Kto w celu rozpowszechniania produkuje, utrwała lub sprowadza, przechowuje lub posiada albo rozpowszechnia lub prezentuje treści pornograficzne z udziałem małoletniego albo treści pornograficzne związane z prezentowaniem przemocy lub posługiwaniem się zwierzęciem, podlega karze pozbawienia wolności od lat 2 do 12.
- § 4. Kto utrwała treści pornograficzne z udziałem małoletniego, podlega karze pozbawienia wolności od roku do lat 10.
- § 4a. Kto przechowuje, posiada lub uzyskuje dostęp do treści pornograficznych z udziałem małoletniego, podlega karze pozbawienia wolności od 3 miesięcy do lat 5.
- § 4b. Kto produkuje, rozpowszechnia, prezentuje, przechowuje lub posiada treści pornograficzne przedstawiające wytworzony albo przetworzony wizerunek małoletniego uczestniczącego w czynności seksualnej podlega grzywnie, karze ograniczenia wolności albo pozbawienia wolności do lat 2.
- § 4c. Karze określonej w § 4b podlega, kto w celu zaspokojenia seksualnego uczestniczy w prezentacji treści pornograficznych z udziałem małoletniego.
- § 5. Sąd może orzec przepadek narzędzi lub innych przedmiotów, które służyły lub były przeznaczone do popełnienia przestępstw określonych w § 1–4b, chociażby nie stanowiły własności sprawcy.

#### **Art. 203. (zmuszanie do prostytucji)**

Kto, przemocą, groźbą bezprawną, podstępem lub wykorzystując stosunek zależności lub krytyczne położenie, doprowadza inną osobę do uprawiania prostytucji, podlega karze pozbawienia wolności od roku do lat 10.

#### **Art. 204. (zmuszanie do prostytucji)**

- § 1. Kto, w celu osiągnięcia korzyści majątkowej, nakłania inną osobę do uprawiania prostytucji lub jej to ułatwia, podlega karze pozbawienia wolności od 3 miesięcy do lat 5.
- § 2. Karze określonej w § 1 podlega, kto czerpie korzyści majątkowe z uprawiania prostytucji przez inną osobę.
- § 3. Jeżeli osoba określona w § 1 lub 2 jest małoletnim, sprawca podlega karze pozbawienia wolności od roku do lat 10.

#### **Art. 207 (znęcanie się)**

- § 1. Kto znęca się fizycznie lub psychicznie nad osobą najbliższą lub nad inną osobą pozostającą w stałym lub przemijającym stosunku zależności od sprawcy albo nad małoletnim lub osobą nieporadną ze względu na jej stan psychiczny lub fizyczny, podlega karze pozbawienia wolności od 3 miesięcy do lat 5.
- § 2. Jeżeli czyn określony w § 1 połączony jest ze stosowaniem szczególnego okrucieństwa, sprawca podlega karze pozbawienia wolności od roku do lat 10.
- § 3. Jeżeli następstwem czynu określonego w § 1 lub 2 jest targnięcie się pokrzywdzonego na własne życie, sprawca podlega karze pozbawienia wolności od lat 2 do 12.

#### **Art. 208 (rozpijanie małoletniego)**

Kto rozpija małoletniego, dostarczając mu napoju alkoholowego, ułatwiając jego spożycie lub nakłaniając go do spożycia takiego napoju, podlega grzywnie, karze ograniczenia wolności albo pozbawienia wolności do lat 2

#### **Art. 210 (porzucenie)**

- § 1. Kto wbrew obowiązкови troszczenia się o małoletniego poniżej lat 15 albo o osobę nieporadną ze względu na jej stan psychiczny lub fizyczny osobę tę porzuca, podlega karze pozbawienia wolności do lat 3.
- § 2. Jeżeli następstwem czynu jest śmierć osoby określonej w § 1, sprawca podlega karze pozbawienia wolności od 6 miesięcy do lat 8.

#### **Art. 211 (uprowadzenie lub zatrzymanie małoletniego – kidnaping)**

Kto, wbrew woli osoby powołanej do opieki lub nadzoru, uprowadza lub zatrzymuje małoletniego poniżej lat 15 albo osobę nieporadną ze względu na jej stan psychiczny lub fizyczny, podlega karze pozbawienia wolności do lat 3.

#### **Art. 217 ( naruszenie nietykalności cielesnej)**

- § 1. Kto uderza człowieka lub w inny sposób narusza jego nietykalność cielesną, podlega grzywnie, karze ograniczenia wolności albo pozbawienia wolności do roku.
- § 2. Jeżeli naruszenie nietykalności wywołało wyzywające zachowanie się pokrzywdzonego albo jeżeli pokrzywdzony odpowiedział naruszeniem nietykalności, sąd może odstąpić od wymierzenia kary.
- § 3. Ściganie odbywa się z oskarżenia prywatnego

#### **Art. 240. (Przestępstwa przeciwko wymiarowi sprawiedliwości)**

- § 1. Kto, mając wiarygodną wiadomość o karalnym przygotowaniu albo usiłowaniu lub dokonaniu czynu zabronionego określonego w art. 118, art. 118a, art. 120–124, art. 127, art. 128, art. 130, art. 134, art. 140, art. 148, art. 156, art. 163, art. 166, art. 189, art. 197 § 3 lub 4, art. 198, art. 200, art. 252 lub przestępstwa o charakterze terrorystycznym, nie

zawiadamia niezwłocznie organu powołanego do ścigania przestępstw, podlega karze pozbawienia wolności do lat 3.

§ 2. Nie popełnia przestępstwa określonego w § 1, kto zaniechał zawiadomienia, mając dostateczną podstawę do przypuszczenia, że wymieniony w § 1 organ wie o przygotowywanym, usiłowanym lub dokonanym czynie zabronionym; nie popełnia przestępstwa również ten, kto zapobiegł popełnieniu przygotowywanego lub usiłowanego czynu zabronionego określonego w § 1.

§ 2a. Nie podlega karze pokrzywdzony czynem wymienionym w § 1, który zaniechał zawiadomienia o tym czynie.

§ 3. Nie podlega karze, kto zaniechał zawiadomienia z obawy przed odpowiedzialnością karną grożącą jemu samemu lub jego najbliższemu.

## **II. Kodeks postępowania karnego:**

### **Art. 304. (obowiązek zgłaszania przestępstw ściganych z urzędu)**

§ 1. Każdy, dowiedziawszy się o popełnieniu przestępstwa ściganego z urzędu, ma społeczny obowiązek zawiadomić o tym prokuraturę lub Policję. (Przestępstwa ścigane z urzędu min. to: wykorzystywanie seksualne, kazirodztwo, pornografia, stręczycielstwo, znęcanie się nad rodziną, rozpijanie małoletniego, porzucenie małoletniego poniżej 15 lat, uprowadzenie poniżej 15 lat.)

## **III. Kodeks postępowania cywilnego:**

### **Art. 572 Obowiązek zawiadomienia sądu opiekuńczego**

§ 1. Każdy, komu znane jest zdarzenie uzasadniające wszczęcie postępowania z urzędu, obowiązany jest zawiadomić o nim sąd opiekuńczy.

§ 2. Obowiązek wymieniony w § 1 ciąży przede wszystkim na urzędach stanu cywilnego, sądach, prokuratorach, notariuszach, komornikach, organach samorządu i administracji rządowej, organach Policji, placówkach oświatowych, opiekunach społecznych oraz organizacjach i zakładach zajmujących się opieką nad dziećmi lub osobami psychicznie chorymi.

## **IV. Ustawa o przeciwdziałaniu przemocy w rodzinie**

### **Art. 12 (Obowiązek zawiadomienia o przestępstwie z użyciem przemocy)**

1. Osoby, które w związku z wykonywaniem swoich obowiązków służbowych lub zawodowych powzięły podejrzenie o popełnieniu ściganego z urzędu przestępstwa z użyciem przemocy domowej, niezwłocznie zawiadamiają o tym Policję lub prokuratora.

2. Osoby będące świadkami przemocy domowej powinny zawiadomić o tym Policję, prokuratora lub inny podmiot działający na rzecz przeciwdziałania przemocy domowej.